

VTホールディングス株式会社

(名証2部、大証JQ：7593)

2013年9月 会社説明



VT HOLDINGS CO., LTD

(2nd Section of Nagoya Stock Exchange
Osaka Securities Exchange (JQ): 7593)

Company briefing September, 2013



会社沿革、会社概要

【沿革】

- | | |
|----------|---|
| 1983年 3月 | 愛知県東海市加木屋町丸根に、株式会社ホンダベルノ東海を資本金4,000万円をもって設立。 |
| 1983年 4月 | 本田技研工業株式会社とベルノ店取引基本契約を締結し、愛知県東海市加木屋町に東海店を開設。 |
| 1998年 9月 | 名古屋証券取引所市場第二部に上場。 |
| 2000年 6月 | 大阪証券取引所ナスダック・ジャパン市場(現・東京証券取引所 JASDAQ市場)に上場。 |
| 2003年 4月 | 自動車販売関連事業を株式会社ホンダベルノ東海として分社すると同時に、商号をV Tホールディングス株式会社に変更し、持株会社体制へ移行。 |

社名	VTホールディングス株式会社
設立	1983年 3月（前身：(株)ホンダベルノ東海）
本社	愛知県東海市
資本金	24億9,370万円
主な事業内容	自動車販売関連事業（売上構成比 97％）
グループ従業員数	2,285名（2013年3月末日現在）
グループ構成	連結子会社23社、持分法適用関係会社2社（2013年3月末日現在）
発行済株式数	3,679万3,678株（2013年3月末日現在）

Company History

March 1983	Established with capital of 40 million yen in Marune, Kagiymachi, Tokai-shi, Aichi-ken (company name "HONDA VERNO TOKAI CO., LTD.")
April 1983	Signs basic contract for a VERNO dealership with Honda Motor Co., Ltd. and opens the Tokai Shop in Kagiya-cho, Tokai-shi, Aichi-ken.
Sept 1998	Listed on 2nd Section of Nagoya Stock Exchange
June 2000	Listed on the NASDAQ Japan market (currently the JASDAQ (standard) market) of the Osaka Stock Exchange.
April 2003	Splits car dealership operations through an incorporation-type split and hands over operations to the newly established Honda Verno Tokai Co., Ltd. (currently Honda Cars Tokai Co., Ltd., a consolidated subsidiary). The Company reorganizes itself as a holding company and changes its trade name to VT HOLDINGS CO., LTD.

Company name	VT Holdings.co.,Ltd.
Established	March 1983
Head office	Tokai, Aichi Prefecture, Japan
Capital	2.49 billion yen
Major lines of business	Motor vehicle sales and related businesses (accounting for 97% of net sales)
Number of group employees	2,285 (March 31, 2013)
Group structure	23 consolidated subsidiaries, two equity-method affiliates (March 31, 2013)
Shares issued and outstanding	36,793,678 (March 31, 2013)

1998年9月に名証2部上場後、M&Aを開始

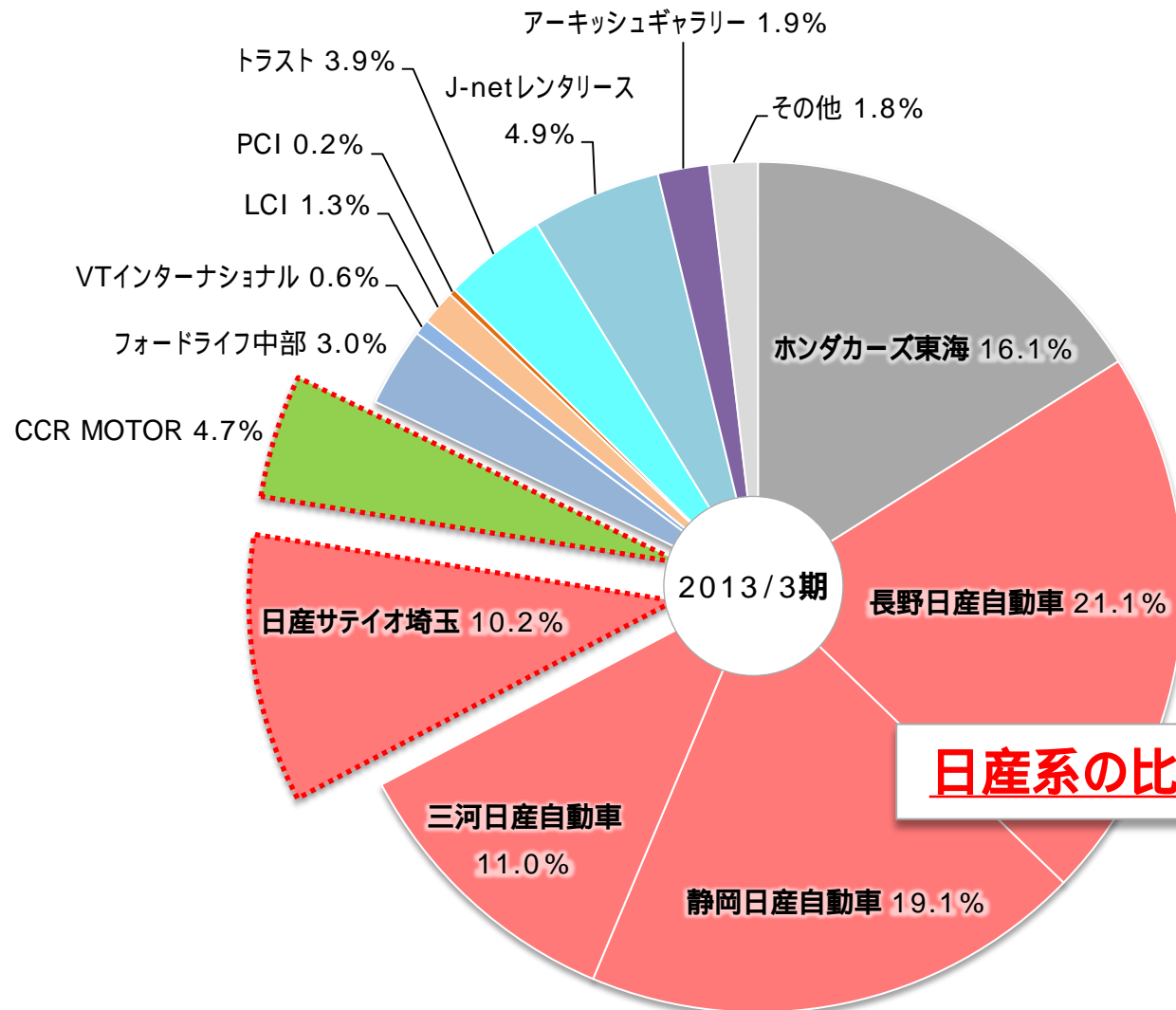
1999年 3月	(株)ホンダ自販名南	ホンダ系ディーラー（5店舗）	株式譲受	現ホンダ カーズ 東海
1999年 3月	(株)フォードライフ中部	フォード系ディーラー（9店舗）	株式譲受	現フォード ライフ中部
1999年 6月	(株)オリックスレンタカー中部	レンタカー会社（2店舗）	営業譲受	現J-netレンタリース
1999年 9月	(株)フォード鈴鹿	フォード系ディーラー（1店舗）	営業譲受	
2000年 2月	(株)フォード新岐阜	フォード系ディーラー（1店舗）	営業譲受	
2000年 4月	(株)ホンダベルノ岐阜 中京ホンダ(株)	ホンダ系ディーラー（2店舗） ホンダ系ディーラー（3店舗）	営業譲受 株式譲受	
2000年 5月	(株)ホンダ新知多	ホンダ系ディーラー（1店舗）	営業譲受	
2000年 6月	(株)オリックスレンタカー大阪	レンタカー会社（4店舗）	営業譲受	
2001年 5月	(株)アーキッシュギャラリー	注文住宅販売（2店舗）	営業譲受	
2002年 1月	(株)ホンダプリモ東海中	ホンダ系ディーラー（1店舗）	営業譲受	
2003年 3月	(株)トラスト	中古車の輸出	株式譲受	
2004年 1月	(株)シー・イー・エス	コンピューターソフトの製造・販売	株式譲受	
2005年 4月	(株)エル・シー・アイ	ロータス輸入総代理店（1店舗）	増資引受	
2005年 9月	VTインターナショナル(株)	ジャガー・ランドローバーディーラー（1店舗）	営業譲受	
2006年 1月	長野日産自動車(株)	日産系ディーラー（41店舗）	株式譲受	
2006年 7月	静岡日産自動車(株) 三河日産自動車(株)	日産系ディーラー（39店舗） 日産系ディーラー（13店舗）	株式譲受 株式譲受	
2011年 2月	Western Breeze Trading 23 (Proprietary) Limited	南アフリカ共和国のプジョー/フィアット・アルファロメオ 系ディーラー（2店舗）	増資引受	現・TRUST ABSOLUT AUTO (PTY) LIMITED
2011年10月	SOJITZ ABSOLUT AUTO (PROPRIETARY) LIMITED	南アフリカ共和国のスズキディーラー(3店舗)	増資引受	現・SKY ABSOLUT AUTO (PTY) LIMITED
2012年 4月	(株)日産サティオ埼玉	日産系ディーラー（21店舗）	株式譲受	
	COLT CAR RETAIL LIMITED	英国の三菱系ディーラー（11店舗）	株式譲受	現CCR MOTOR CO.LTD.

Major mergers and acquisitions

M&A activity began after listing on the Second Section of the Nagoya Stock Exchange.

March 1999	Honda Motor Sales Meinan Co., Ltd.	Honda dealer (5 outlets)	Transfer of shares	Ⓒ Now Honda Cars Tokai Co., Ltd.
March 1999	Ford Life Chubu Co., Ltd.	Ford dealer (9 outlets)	Transfer of shares	Ⓒ Now Ford Life Chubu Co., Ltd.
June 1999	Orix Rent-A-Car Chubu Corporation	Car rental firm (2 outlets)	Transfer of business	Ⓒ Now J-net Rental & Lease Co., Ltd.
Sept. 1999	Ford Suzuka Co., Ltd.	Ford dealer (1 outlet)	Transfer of business	
Feb. 2000	Ford Shin-Gifu Co., Ltd.	Ford dealer (1 outlet)	Transfer of business	
April 2000	Honda Verno Gifu Co., Ltd. Chukyo Honda Co., Ltd.	Honda dealer (2 outlets)	Transfer of business	
		Honda dealer (3 outlets)	Transfer of shares	
May 2000	Honda Shin-Chita Co., Ltd.	Honda dealer (1 outlet)	Transfer of business	
June 2000	Orix Rent-A-Car Osaka Corporation	Car rental firm (4 outlets)	Transfer of business	
May 2001	Archish & Gallery Co., Ltd.	Sale of custom-built homes (2 outlets)	Transfer of business	
Jan. 2002	Honda Primo Tokainaka Co., Ltd.	Honda dealer (1 outlet)	Transfer of business	
March 2003	Trust Company Ltd.	Export of used vehicles	Transfer of shares	
Jan. 2004	C.E.S. Co., Ltd.	Production and sale of computer software	Transfer of shares	
Oct. 2004	E-FOUR Corporation	Manufacture and sale of energy-conservation equipment	Transfer of business	
April 2005	LCI Ltd.	Lotus importer (1 outlet)	Underwriting of capital increase	
Sept. 2005	VT International Co., Ltd.	Jaguar/Land Rover dealer (1 outlet)	Transfer of business	
Jan. 2006	Nagano Nissan Auto Co., Ltd.	Nissan dealer (41 outlets)	Transfer of shares	
July 2006	Shizuoka Nissan Auto Co., Ltd. Mikawa Nissan Auto Co., Ltd.	Nissan dealer (39 outlets)	Transfer of shares	
		Nissan dealer (13 outlets)	Transfer of shares	
Feb. 2011	Western Breeze Trading 23 (Proprietary) Limited	Peugeot/Fiat/Alfa-Romeo dealer in South Africa (2 outlets)	Underwriting of capital increase	Ⓒ Now Trust Absolut Auto (Pty.) Ltd.
Oct. 2011	SOJITZ ABSOLUT AUTO (PROPRIETARY) LIMITED	Suzuki dealer in South Africa (3 outlets)	Underwriting of capital increase	Ⓒ Now Sky Absolut Auto (Pty.) Ltd
April 2012	Nissan satio saitama	Nissan dealer (21 outlets)	Transfer of shares	
	COLT CAR RETAIL LIMITED	Mitsubishi dealer (11 outlets)	Transfer of shares	Now CCR MOTOR CO.LTD.

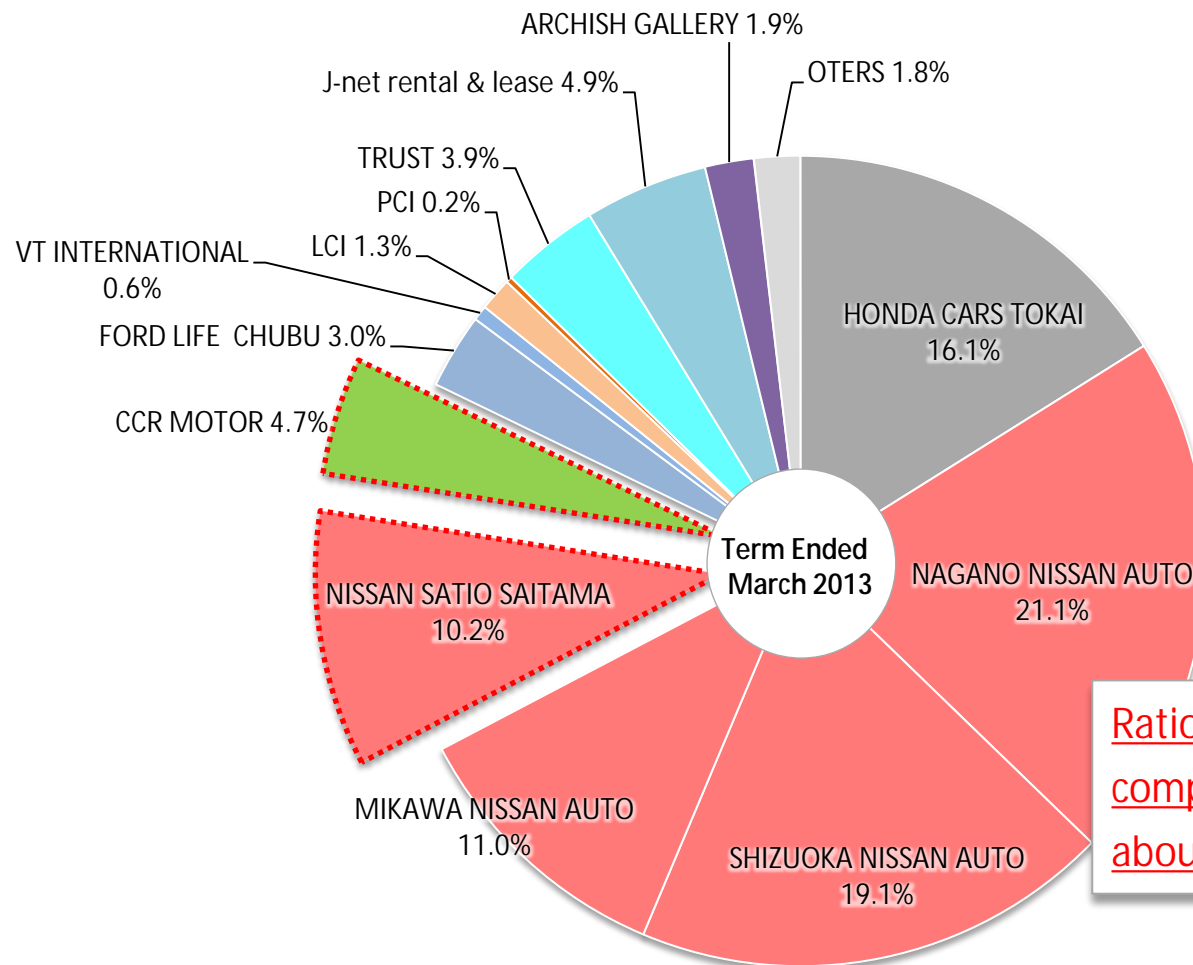
ホンダカーズ東海と日産系4社の主要5社で全体の約78%



日産系の比率が、約61%

Sales Composition by Company

Five major companies: HONDA CARS TOKAI and four Nissan-related companies account for about 78% of total sales.

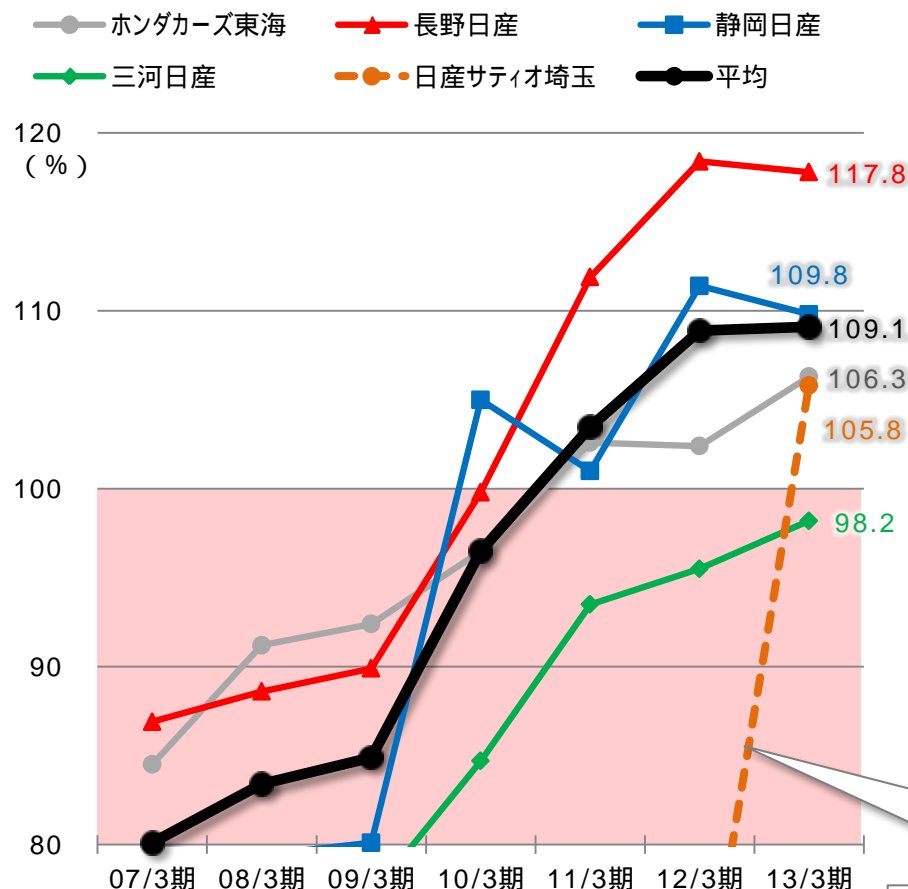


Ratio of Nissan-related companies remained at about 61%

基盤収益カバー率

主要ディーラー平均で109.1%

【基盤収益カバー率】



サティオ埼玉12/3期は、当社子会社化前の参考値となります。

基盤収益カバー率については、連結調整など考慮前の各社個別の決算数値に基づきつつ、一部5社比較の為の修正を行っております。

平均は、各社の売上高に応じて、加重平均しております。

基盤収益カバー率

= 新車以外の粗利益 ÷ 販管費

(新車以外の部門の利益で、販管費をどの程度カバーできるかを表す指標)



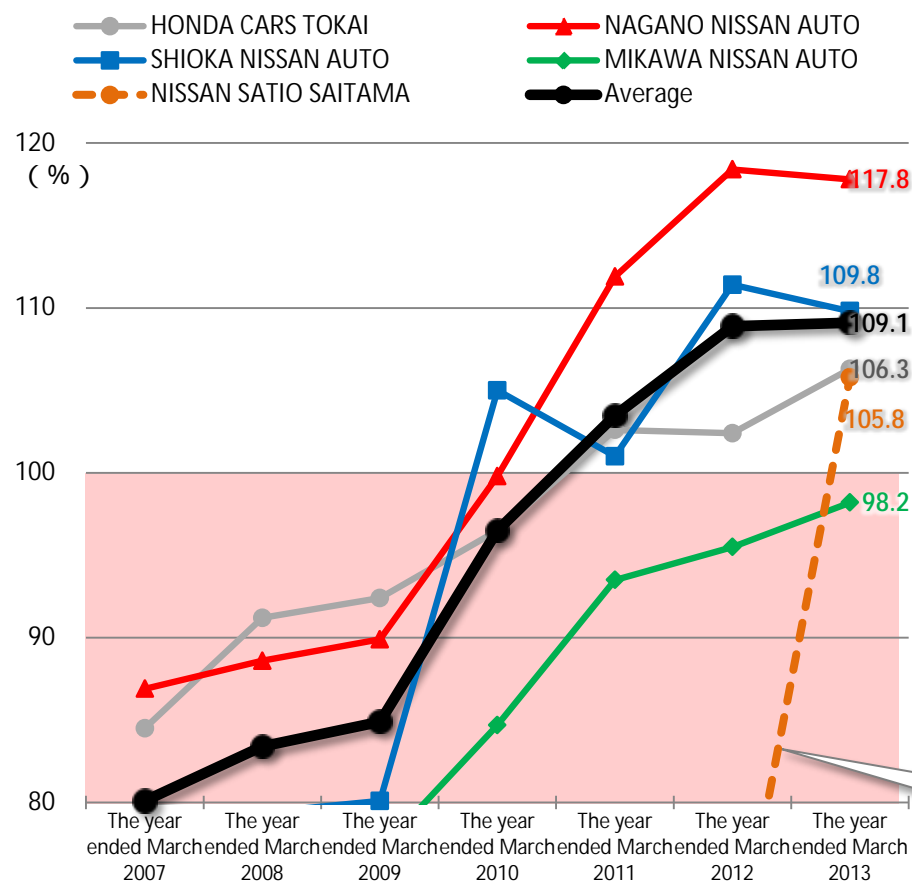
- 100%を超えれば、新車が売れなくても赤字にならない
- メーカー次第となる新型車の発売サイクル等、外部要因に左右されやすい新車部門以外で、コストを賄う「**新車が売れなくても赤字にならない企業体質**」を確立
- 主要5社で、グループ全体の売上高の約78%を占める。

2012年4月に子会社化した日産サティオ埼玉は、初年度から100%超を達成

Base Revenue Coverage Ratio

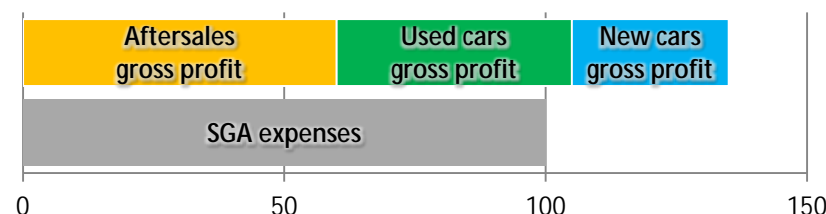
Average of the main dealers is at 109.1%.

[Base Revenue Converge Ratios]



Base Revenue Coverage Ratio

= Gross profit divided by SGA expenses in the sections excluding the new car sales section (this indicator shows how much of profits, excluding the new car sales section, can make up SGA expenses.)



- ü If the indicator exceeds 100%, the company will not fall into the red even without a single sales of new cars.
- ü Companies have established a business structure, in which profits of sections other than the new car section can make up the expenses, putting the companies in the black. Profits of new cars tend to fluctuate due to external factors such as introduction cycles set by automakers.
- ü The five main companies account for about 78% of the group's total sales.

NISSAN SATIO SAITAMA, which became a subsidiary in April 2012, exceeded 100% in its first year.

* SATIO SAITAMA's figure for the year ended March 2012 is a reference as it was before becoming a subsidiary of the Company.

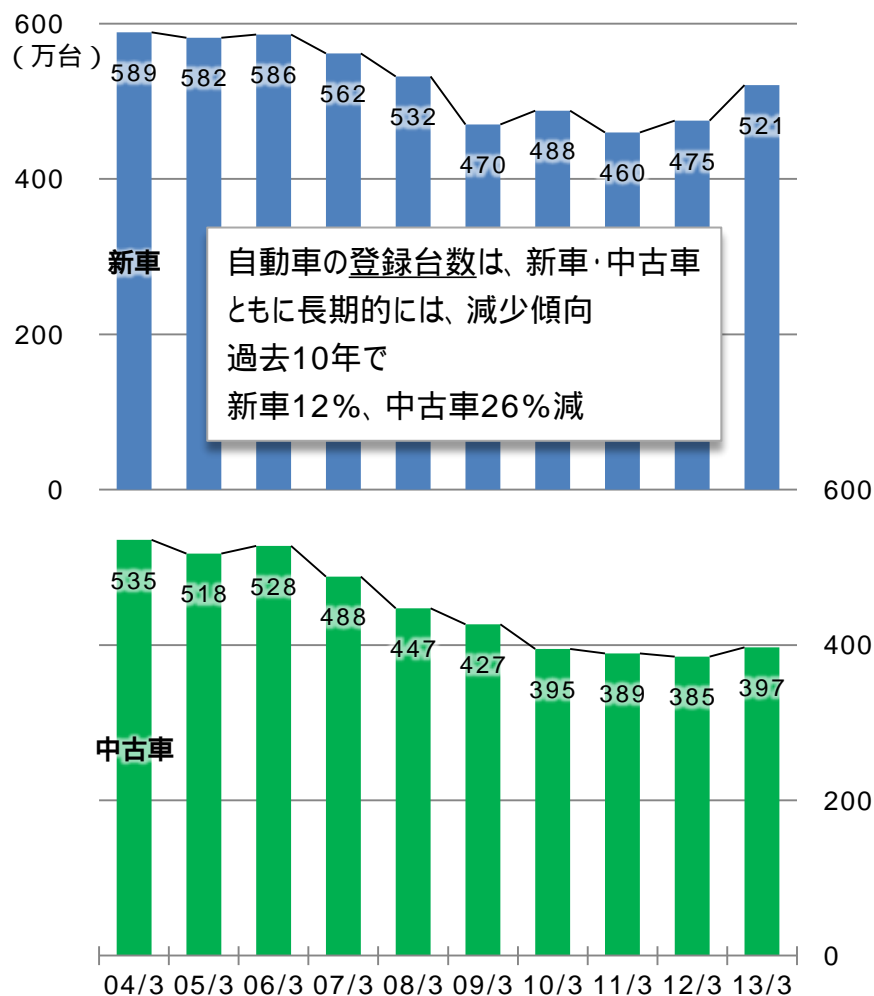
* Adjustments were partly made to facilitate the comparison of the five companies' ratio, based on each company's fiscal closing numbers before adjustments for consolidation and others.

* The average is a weighted average in accordance with sales of each company.

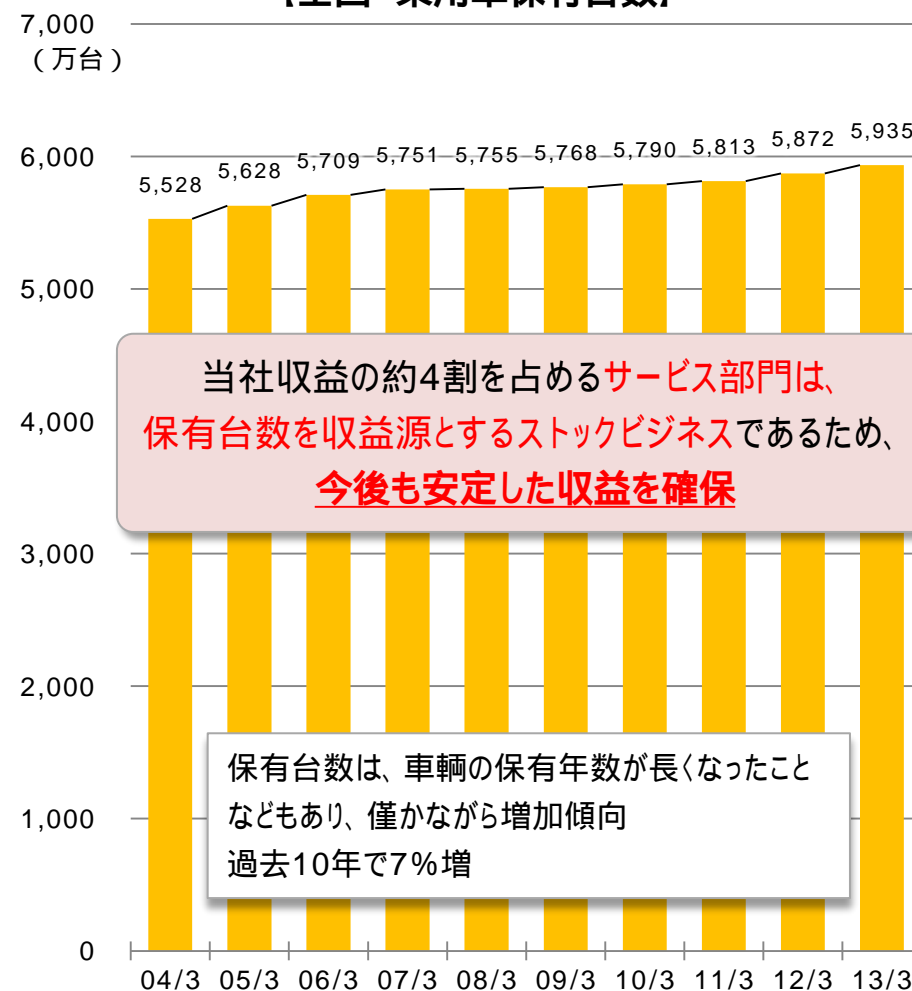
国内市場とストック型ビジネスモデル

全国乗用車保有台数は、安定的に推移

【全国 新車・中古車 登録台数】



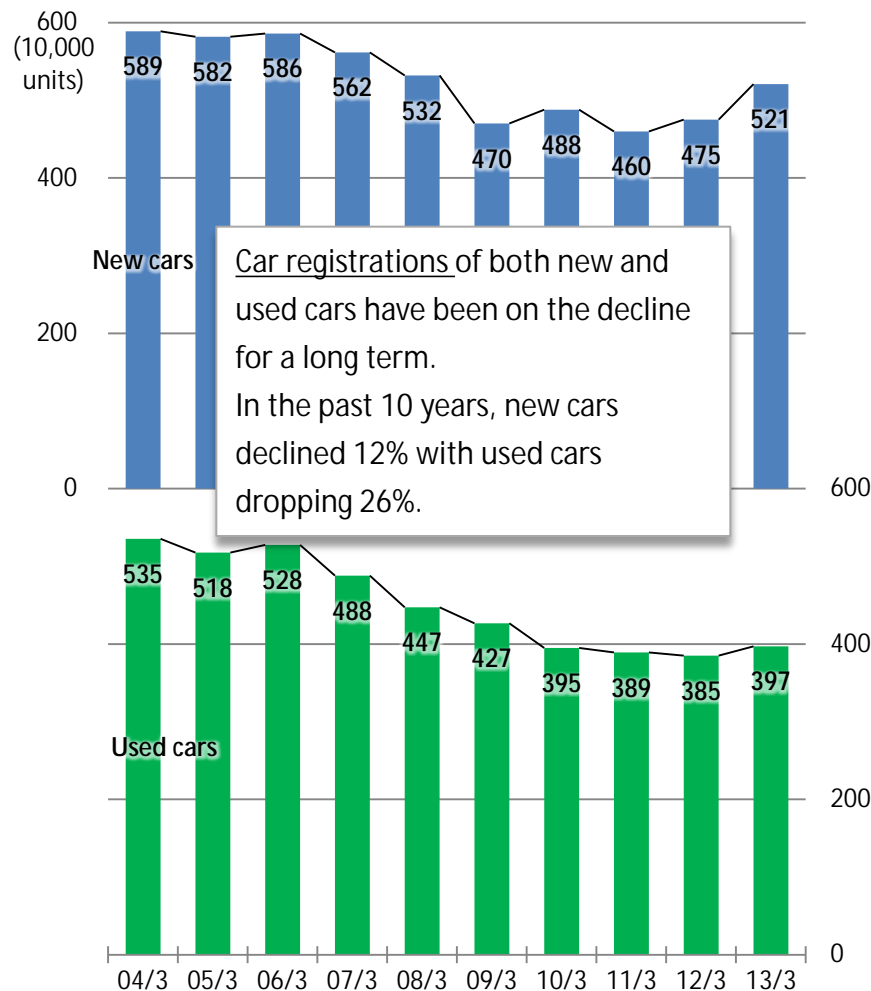
【全国 乗用車保有台数】



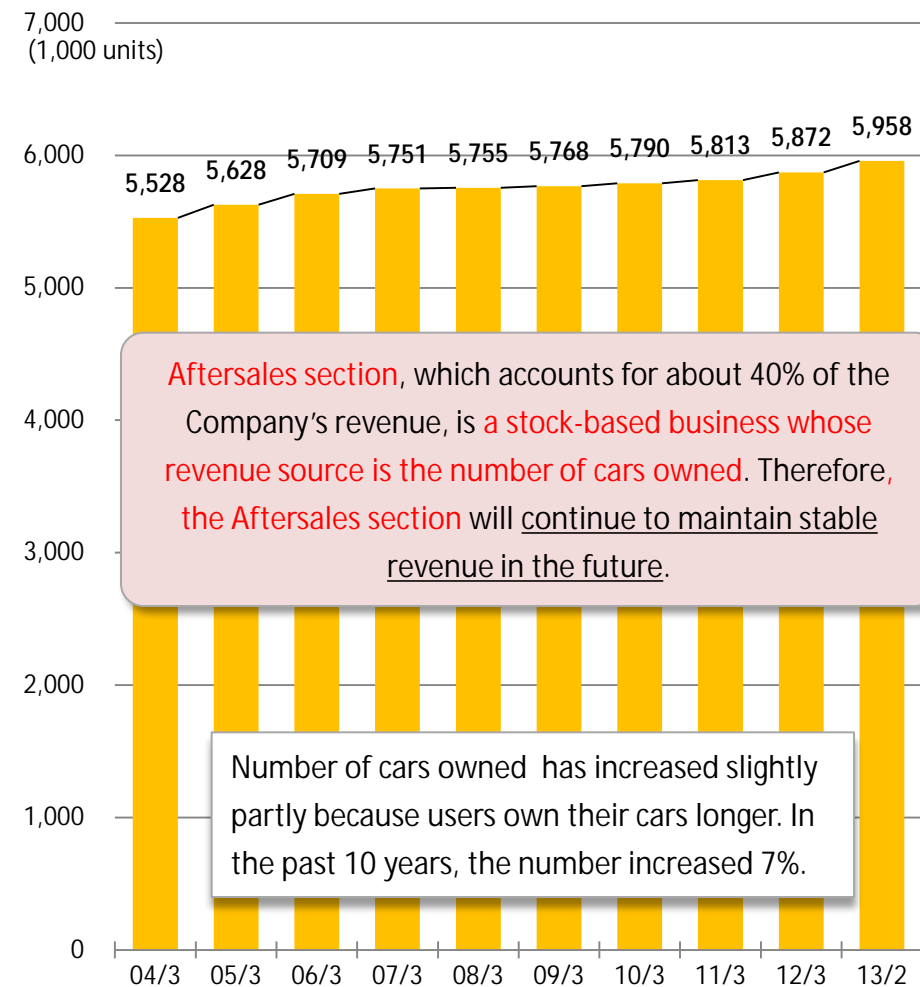
Japanese Market and Stock-based Business Model

New car registrations temporarily increased due to incentives for eco-friendly cars.

[National Registrations of New and Used Cars]



[National Number of Cars Owned]



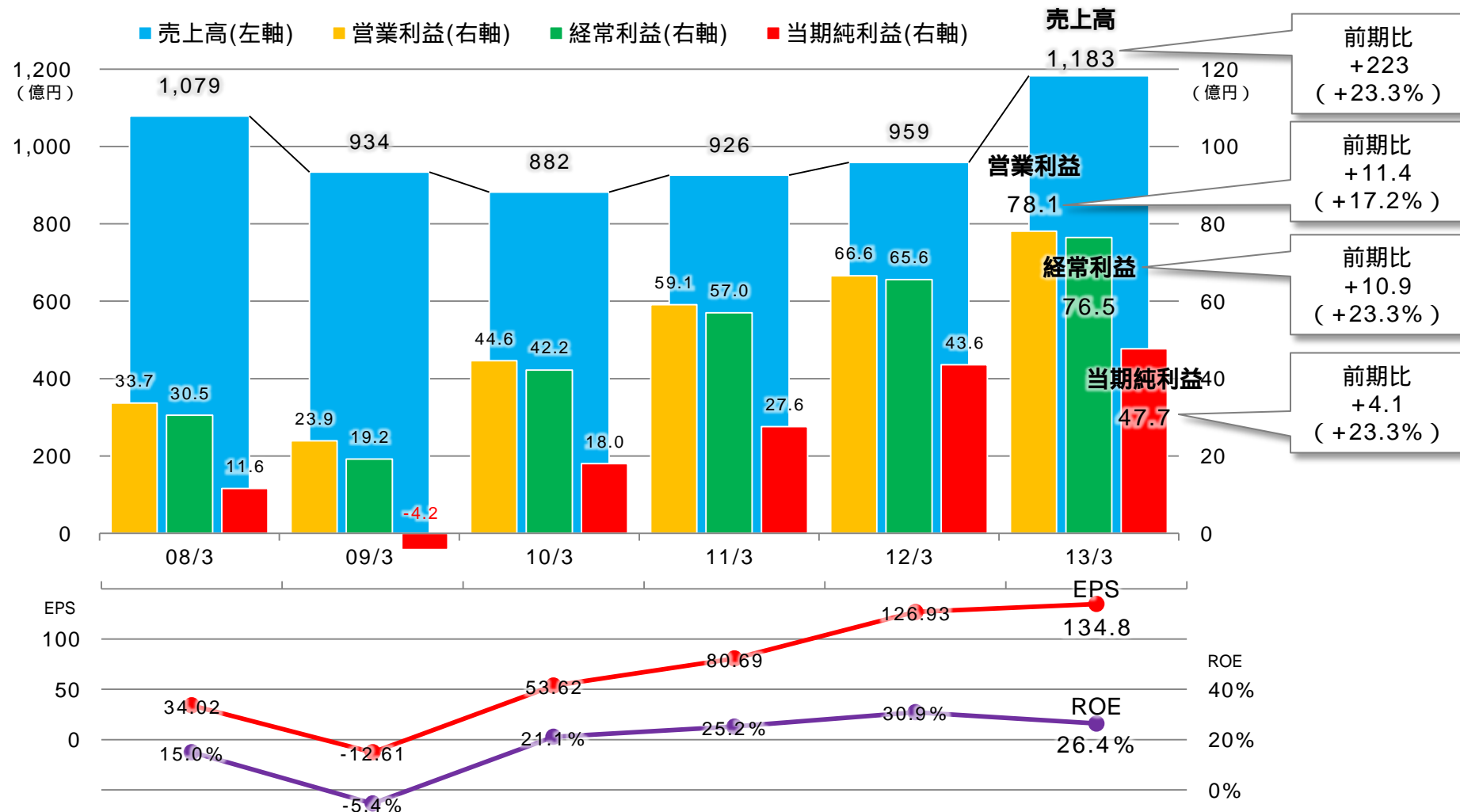
Aftersales section, which accounts for about 40% of the Company's revenue, is a stock-based business whose revenue source is the number of cars owned. Therefore, the Aftersales section will continue to maintain stable revenue in the future.

* Registrations were researched by the Japan Automobile Dealers Association.
* Cars owned were researched by the Automobile Inspection Registration Information Association.

* The latest number of cars owned is as of February 2013 since the number as of March 2013 is not announced yet as of May 20.

M&A効果で売上、利益ともに過去最高を更新

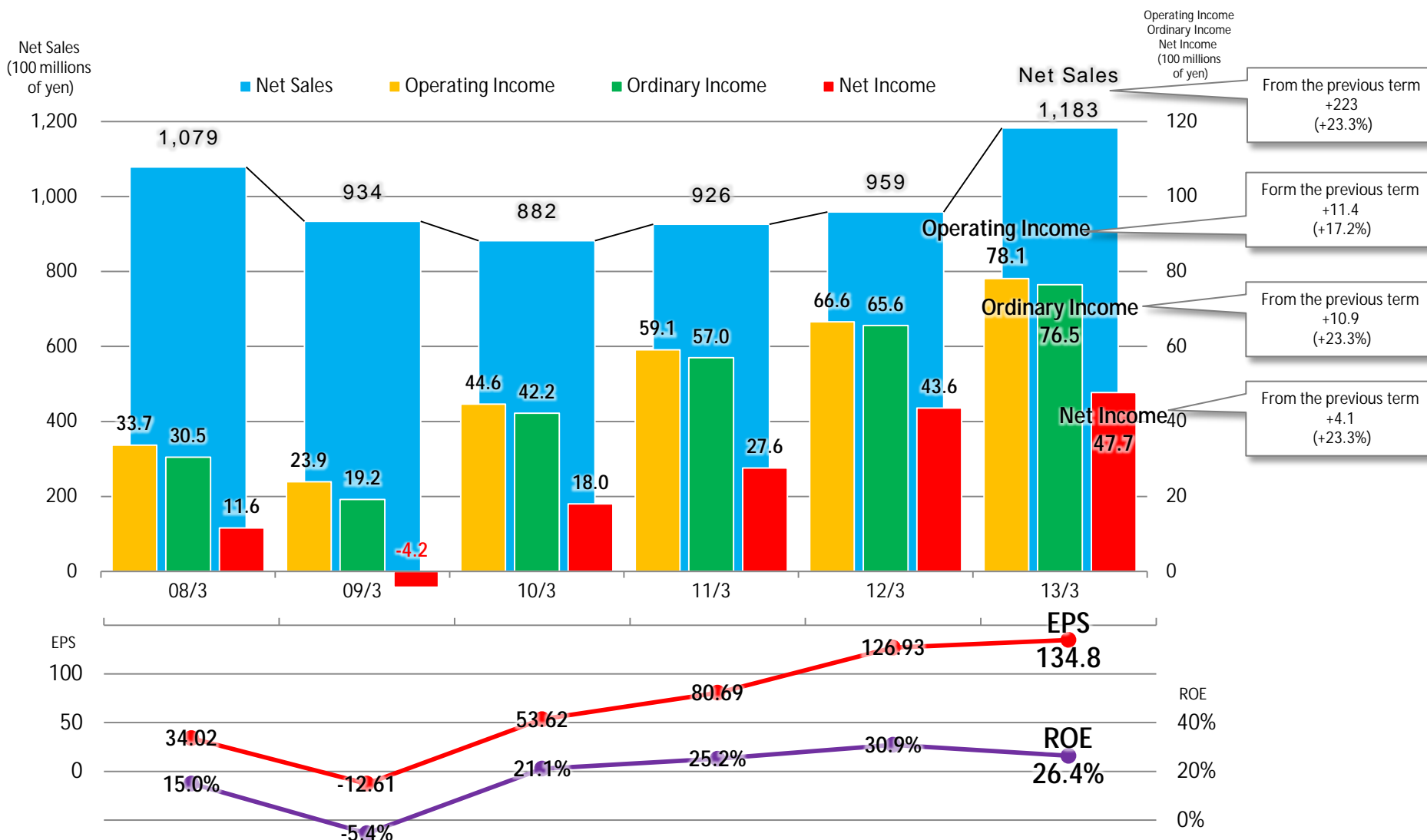
○ 既存事業が順調に推移したことに加え、2012年4月にM&Aした日産サテオ埼玉等が連結業績に寄与し、売上高、営業利益、経常利益、当期純利益のすべてが過去最高に



Profits/Losses for the Year ended March 2013

M&A efforts drove both sales and income to new record highs.

- Each of sales, operating income and net income marked the highest in the company history mainly because NISSAN SATIO SAITAMA, which joined the Company through M&A in April 2012, contributed to consolidated results, in addition to the robust performance of existing businesses





<愛知県尾張、岐阜県西濃>

・新車 25拠点

・中古車 1拠点

13/3期は、エコカー補助金、N B O Xのヒット等により、
上期から好調に推移

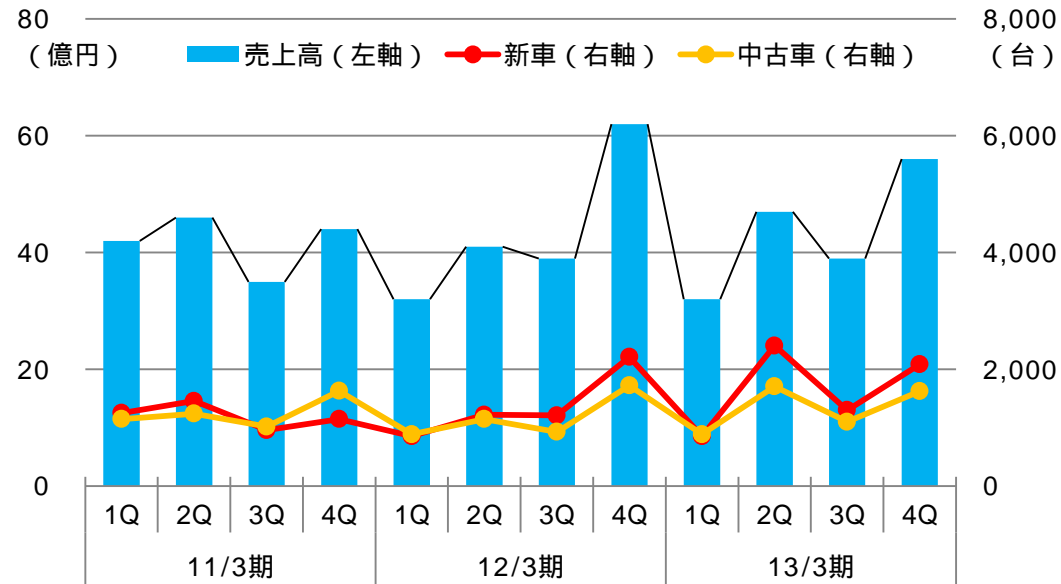
売上高、経常利益ともに過去最高を更新

売上高経常利益率 8.6% (前年同期 7.5%)

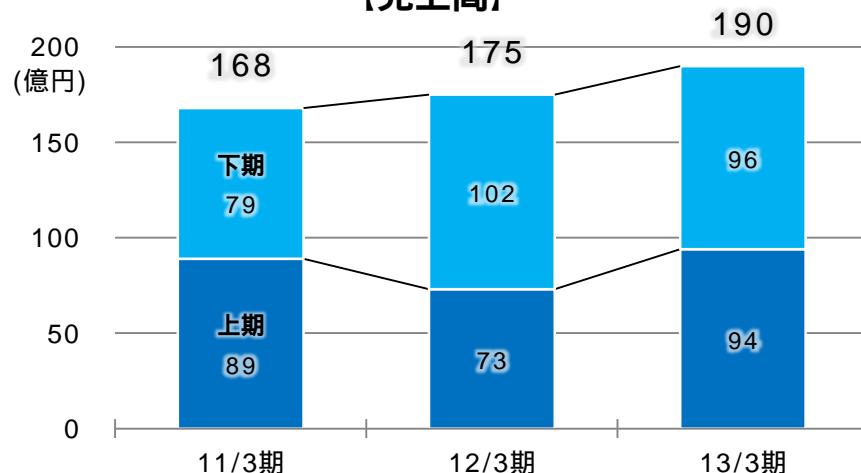
連結売上高に対する構成比 16.1%

上場時の母体企業でもあり、ここで培われた運営ノウハウが
グループ傘下の他のディーラーに注入され、収益性強化に
寄与

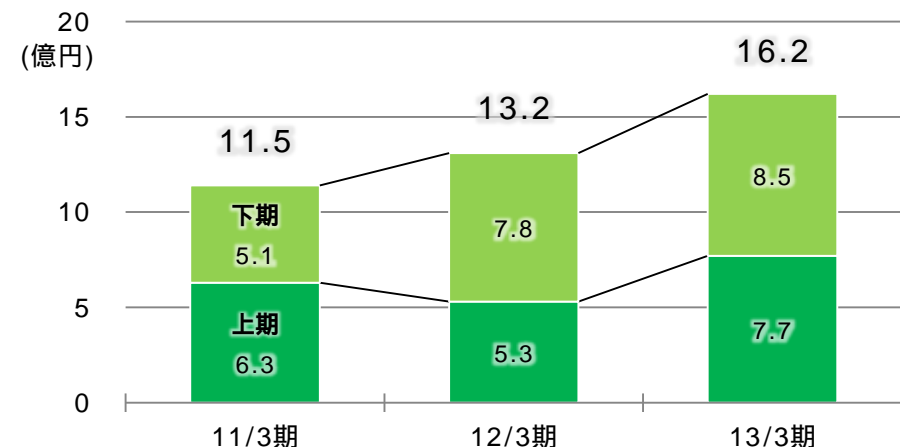
【売上高及び販売台数の四半期推移】



【売上高】



【経常利益】



Main Subsidiary HONDA CARS TOKAI

VT HOLDINGS

Presentation of Financial Results
For the Year Ended March 21, 2013

16



<Obari, Aichi Prefecture and

Seino, Gifu Prefecture>

- New cars 25 basis
- Used cars 1 base

For the year ended March 2013, the company has performed strongly since the first half of the year thanks to factors including incentives for eco-friendly cars and a hit of NBOX.

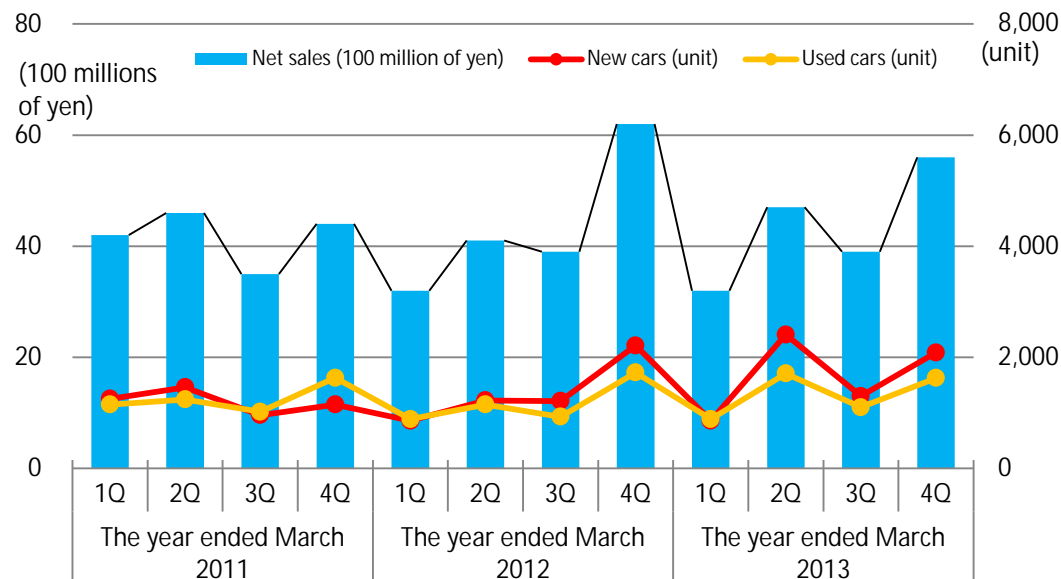
Both sales and ordinary income marked record highs.

Ratio of ordinary income to net sales 8.6% (7.5% for the same period of the previous year)

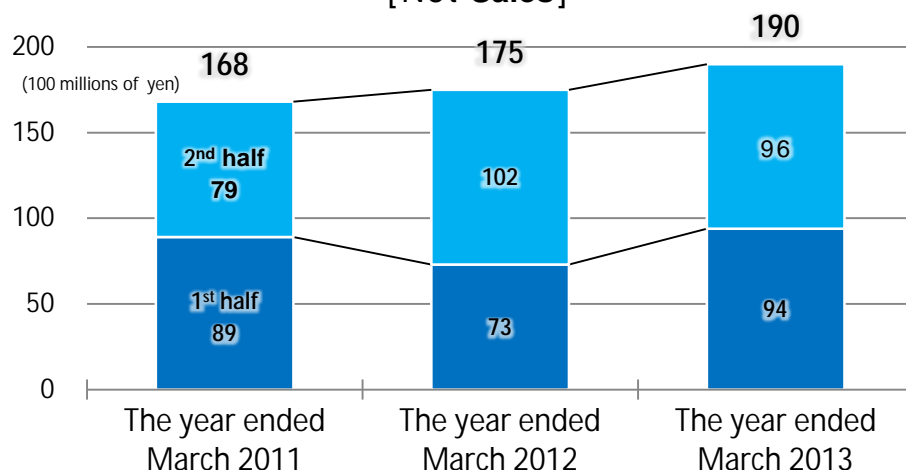
The company's share in the consolidated net sales 16.1%

At the time of listing, it was the founding company, whose accumulated know-how was transferred to the other group dealers, enhancing group-wide profitability.

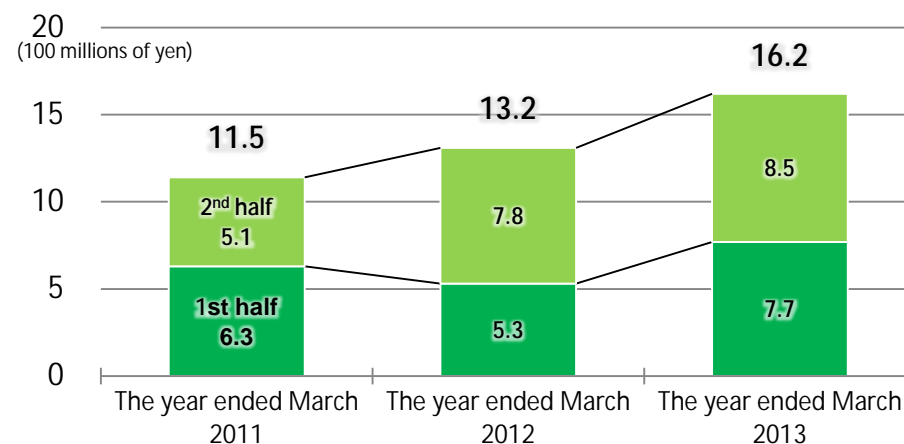
[Quarterly Trend in Net Sales and Number of Cars Sold]



[Net Sales]



[Ordinary Income]



2013年3月期

7月 NBOX+ 新発売

Nシリーズ第2弾として、軽乗用車
最大級の広さを実現した新型軽
乗用車「NBOX+」を発売（7/6）



11月 N one 新発売

Nシリーズ第3弾として、プレミアムな
軽自動車「N one」を発売（11/1）



2014年3月期

6月 アコードハイブリッド、アコードプラグインハイブリッド 登場

上級セダンに相応しい上質な走りと、
30.0km/Lという圧倒的な
低燃費を実現（6/21）



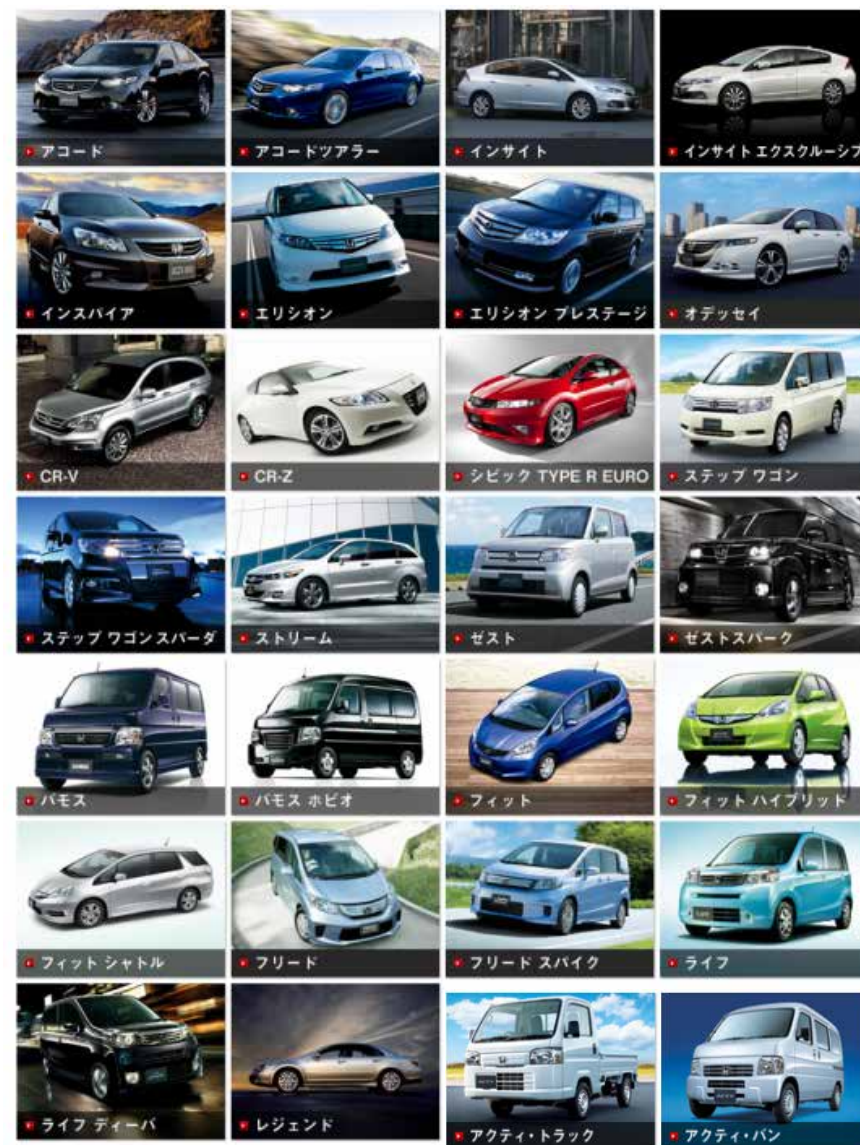
9月 F I T ニューモデル登場

人気のFITが驚きの低燃費36.4 km/L
を実現し、新登場（9/5）



下期 F I Tシリーズのセダン、S U V 登場

下期 新型ミニバン 登場



Topics of Honda Cars

The year ended March 2013

July

NBOX+ was launched .

New K-car "NBOX+," as the second of the series, was released, realizing a maximum size of interior space as a K-car. (July 6)



November

N one was launched

As the third of the series, premium K-car "N one" is planned to be released . (November 1)



The year ending March 2014

June

Accord Hybrid will enter the market.
(june 21)



Sept enmber

FIT will have a restyling.
(september 5)

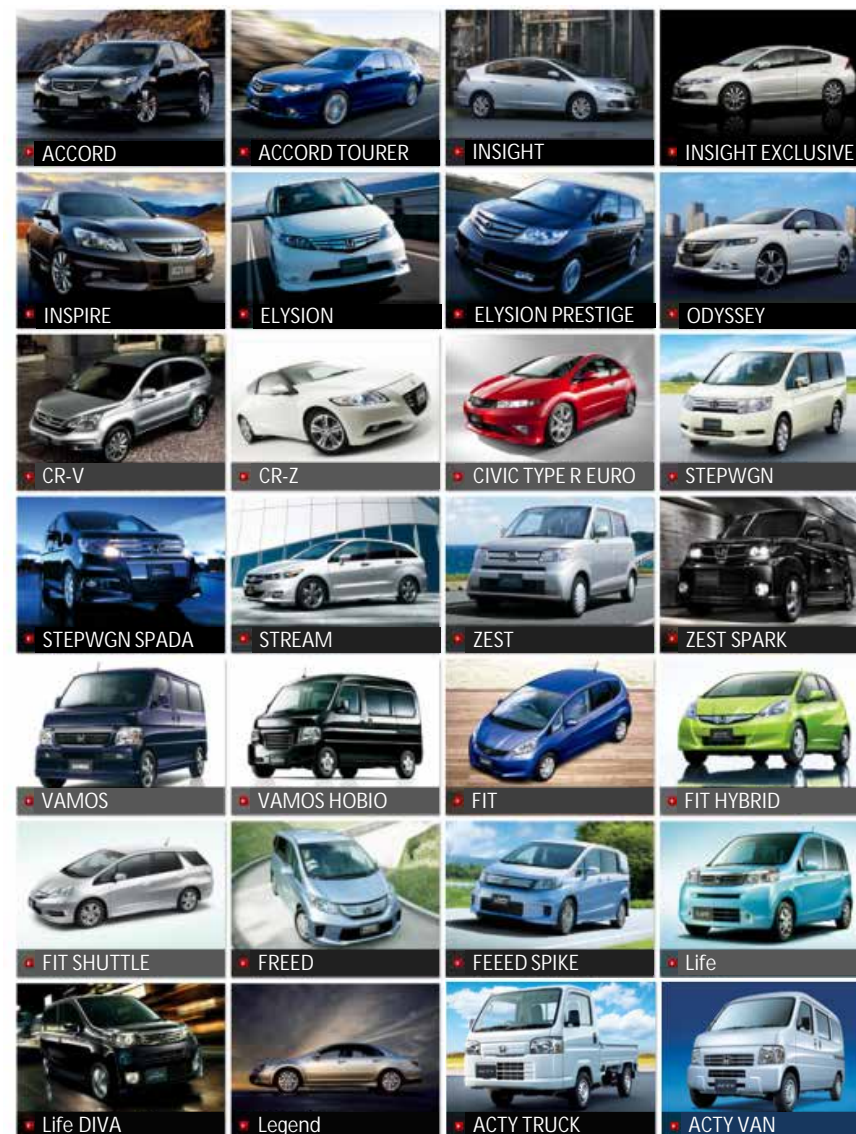


2nd half

Sedan,SUV version of FIT will be put on market.

2nd half

New mini-van will be introduced .





<長野県全域>

・新車 31拠点
・中古車 5拠点

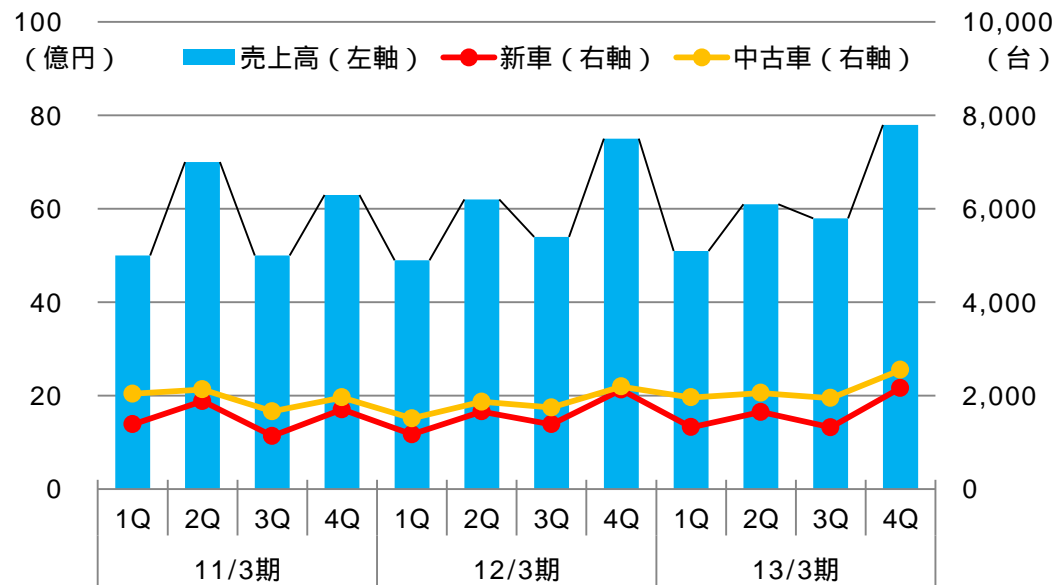
増収、減益

12/3期上期は震災後他のメーカーに比べ商品供給が早く回復したこと等の特殊要因を含む

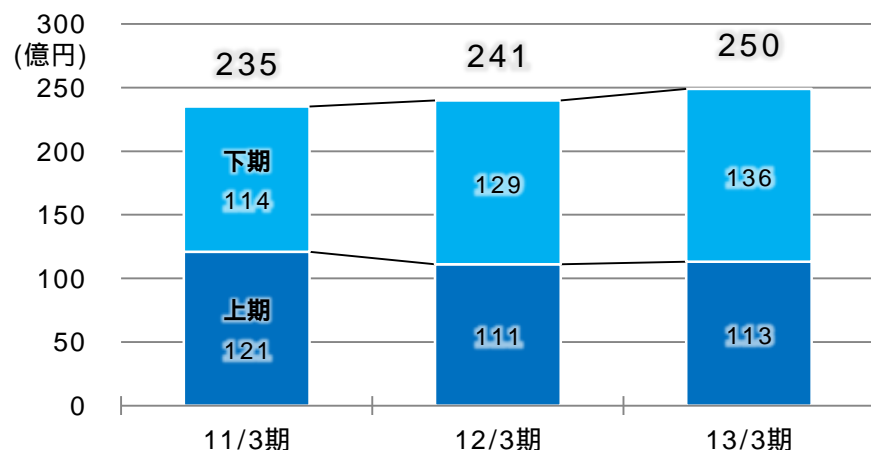
売上高経常利益率 10.3% (前年同期 11.1%)

連結売上高に対する構成比 21.1%

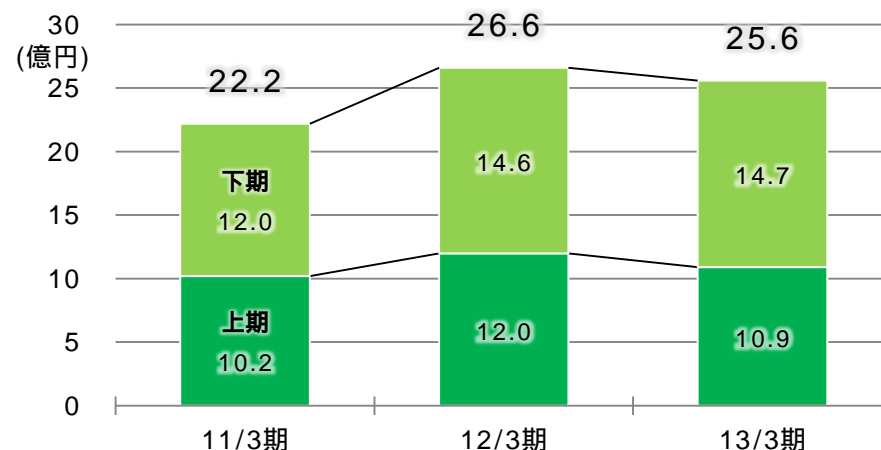
【売上高及び販売台数の四半期推移】



【売上高】



【経常利益】



Main Subsidiary NAGANO NISSAN AUTO

VT HOLDINGS

Presentation of Financial Results
For the Year Ended March 21, 2013

20



<Whole area of Nagano Prefecture>

- New cars 31 bases
- Used cars 5 bases

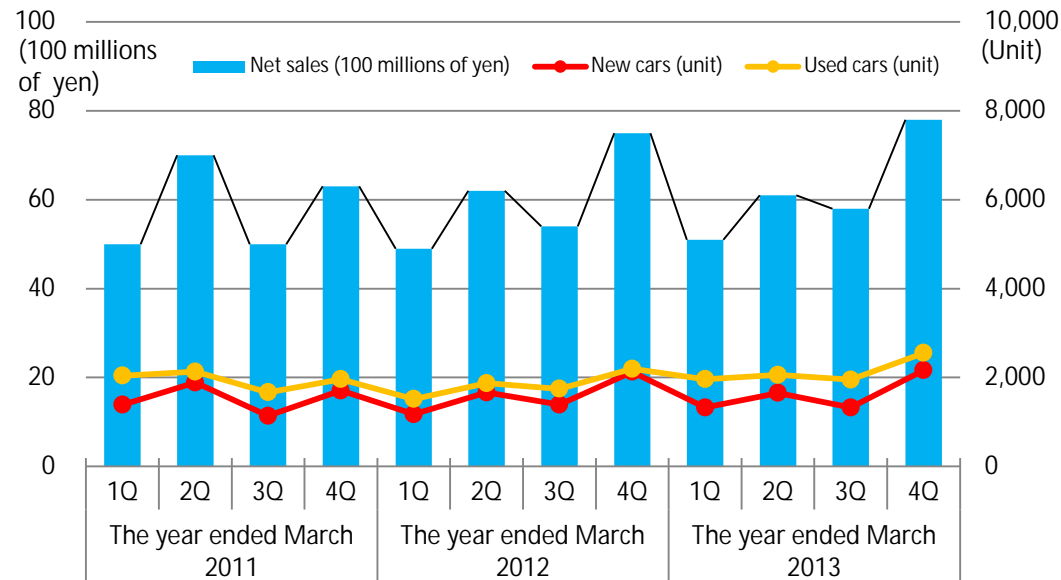
Sales increased while income declined.

For the first half of the year ended March 2013, special factors were included, such as the fact that Nissan was able to restore the supply of cars after the disaster faster than competitors.

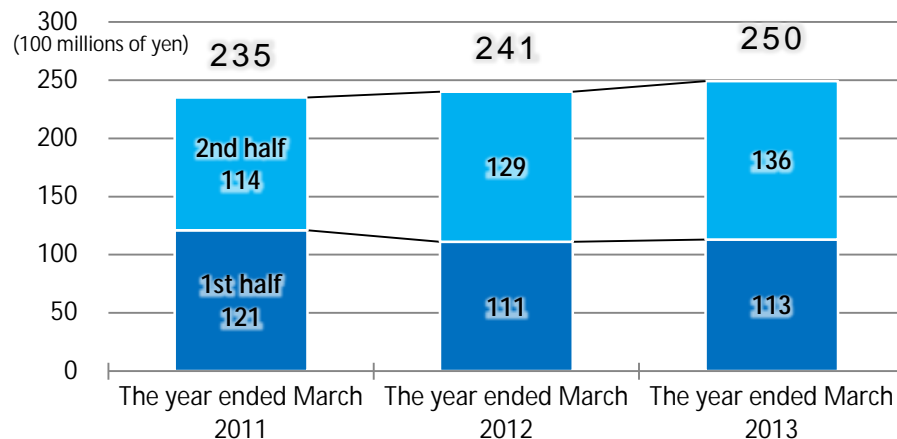
Ratio of ordinary income to net sales 10.3% (11.1% for the same period of the previous year)

The company's share in consolidated net sales 21.1%

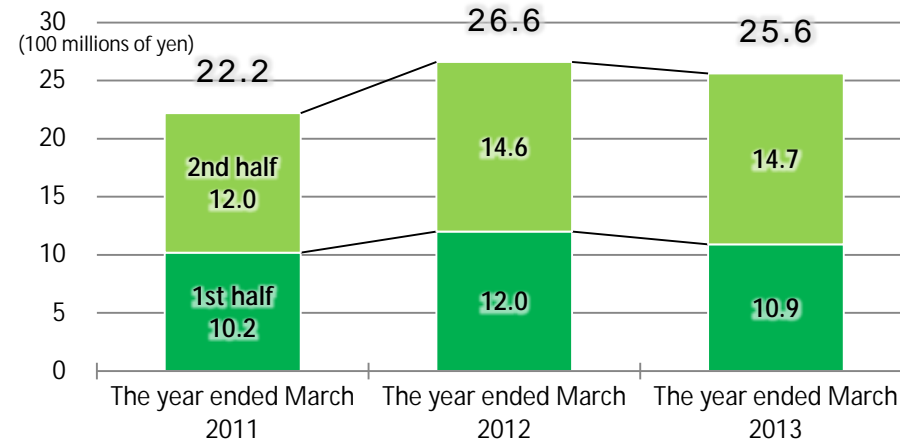
[Quarterly Trend in Net Sales and Number of Cars Sold]



[Net Sales]



[Ordinary Income]





<静岡県中東部>

- ・新車 25拠点
- ・中古車 4拠点

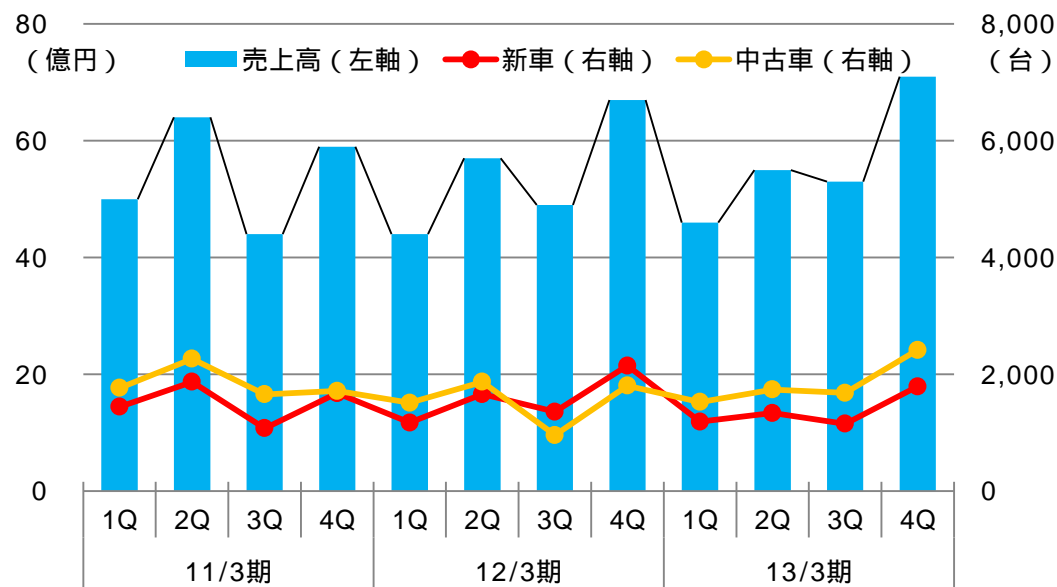
増収、増益 過去最高益

12/3期上期は震災後他のメーカーに比べ商品供給が早く回復したこと等の特殊要因を含む

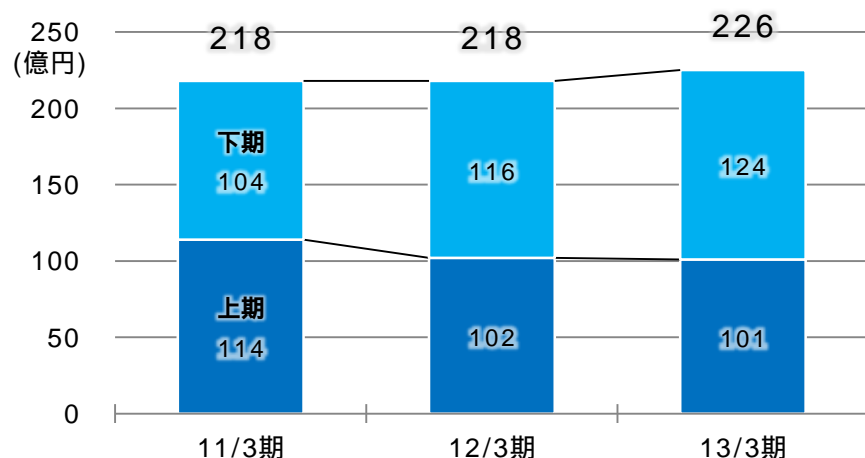
売上高経常利益率 7.9% (前年同期 8.0%)

連結売上高に対する構成比 19.1%

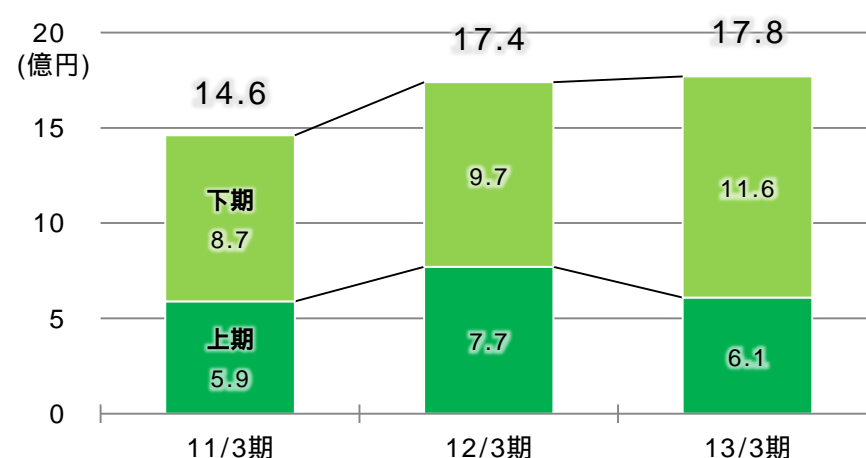
【売上高及び販売台数の四半期推移】



【売上高】



【経常利益】



Main Subsidiary SHIZUOKA NISSAN AUTO

VT HOLDINGS

Presentation of Financial Results
For the Year Ended March 21, 2013

22



<Mid-east part of Shizuoka Prefecture>

- New cars 25 bases
- Used cars 4 bases

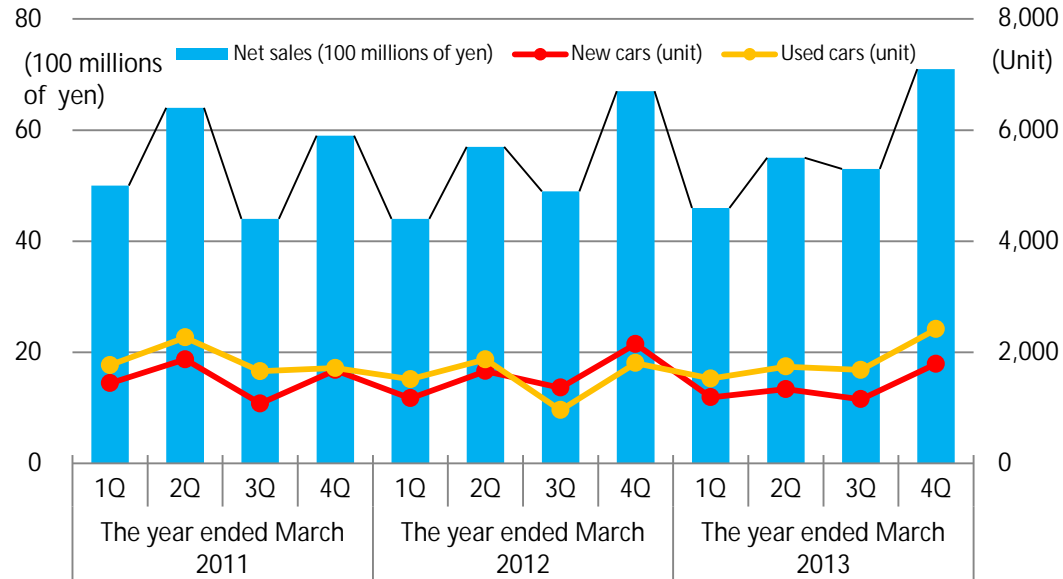
Sales and income increases with the highest profit in the company history.

For the first half of the year ended March 2012, special factors were included such as the fact that Nissan was able to restore the supply of cars after the disaster faster than competitors.

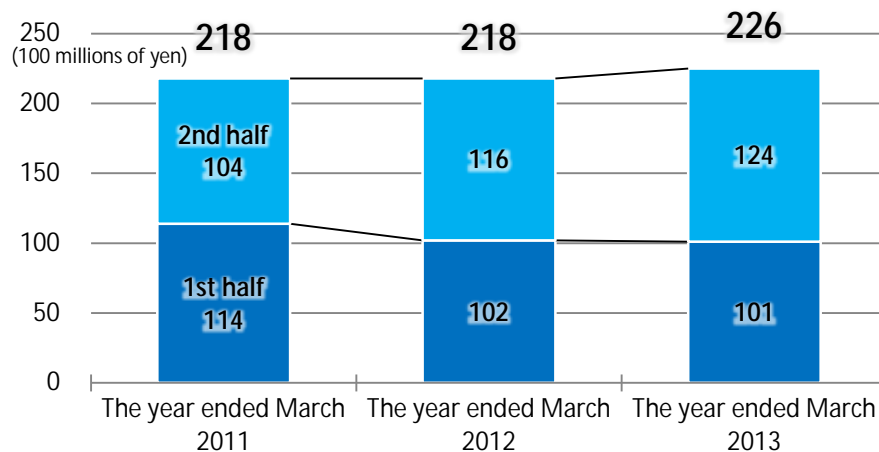
Ratio of ordinary income to net sales 7.9% (8.0% for the same period of the previous year)

The company's share in consolidated net sales 19.1%

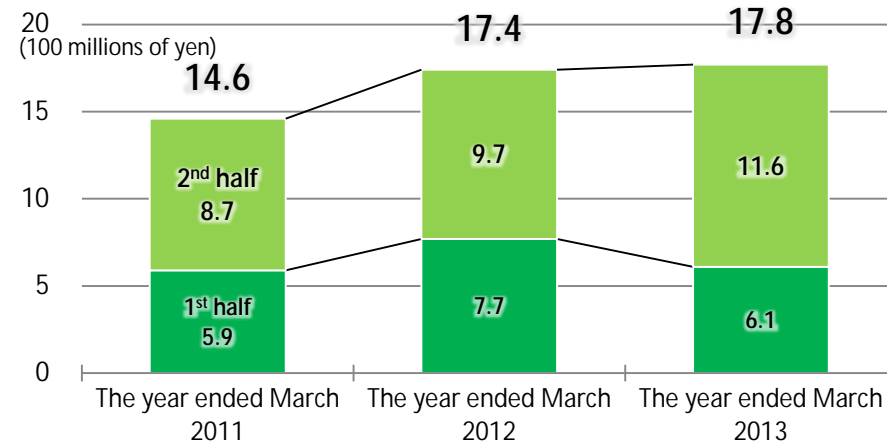
[Quarterly Trend in Net Sales and Number of Cars Sold]



[Net Sales]



[Ordinary Income]





<愛知県西三河>

・新車 11拠点

・中古車 2拠点

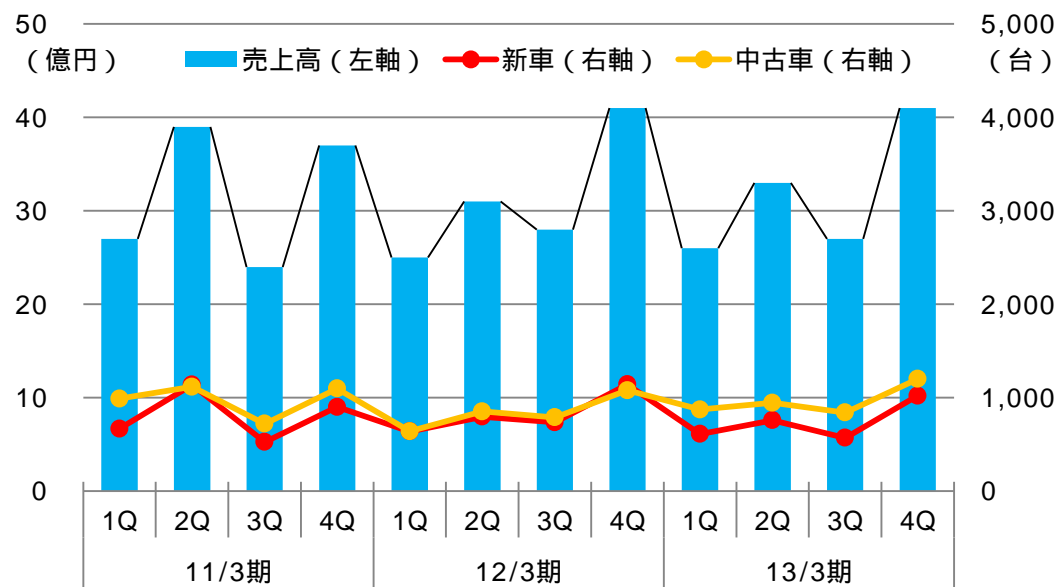
増収、減益

12/3期上期は震災後他のメーカーに比べ商品供給が早く回復したこと等の特殊要因を含む

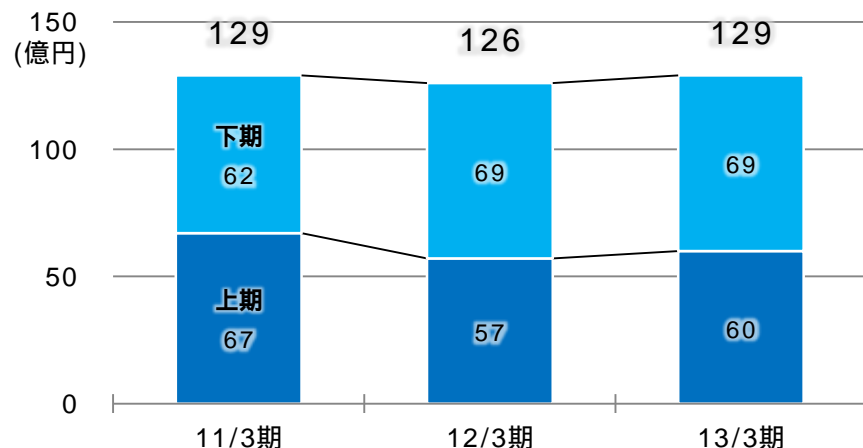
売上高経常利益率 5.7% (前年同期 8.0%)

連結売上高に対する構成比 11.0%

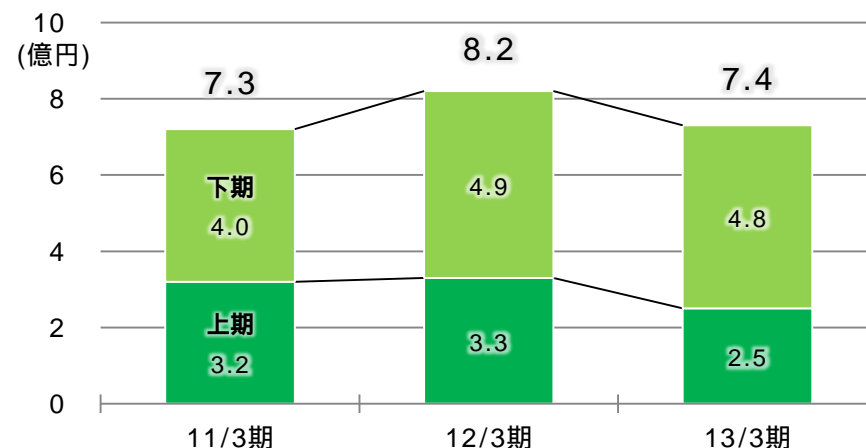
【売上高及び販売台数の四半期推移】



【売上高】



【経常利益】



Main Subsidiary MIKAWA NISSAN AUTO

VT HOLDINGS

Presentation of Financial Results
For the Year Ended March 21, 2013

24



<Nishimikawa, Aichi Prefecture>

- New cars 11 bases
- Used cars 2 bases

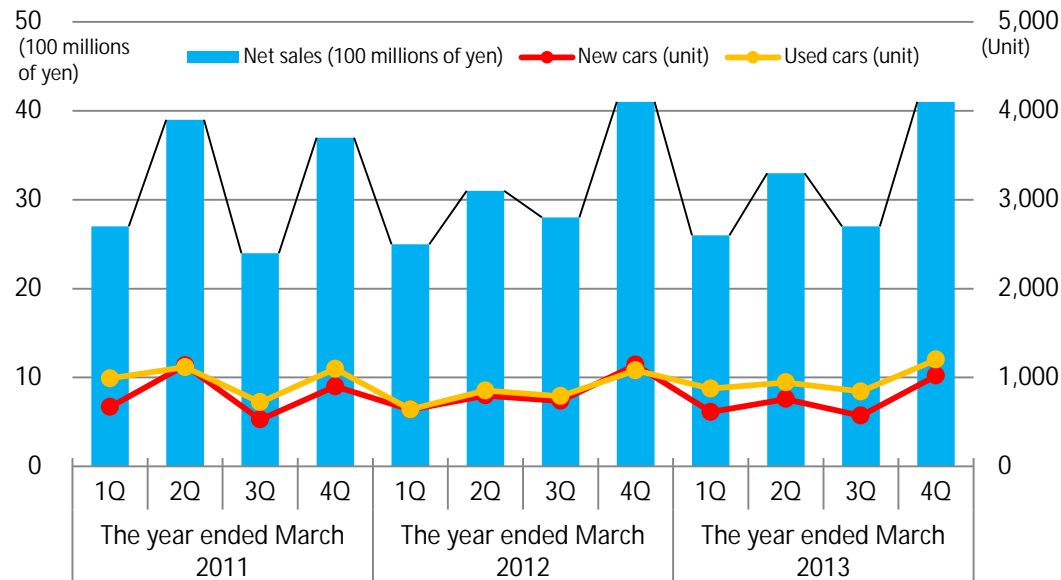
Sales increased while income declined.

For the first half of the year ended March 2012, special factors were included such as the fact Nissan was able to restore the supply of cars after the disaster faster than competitors.

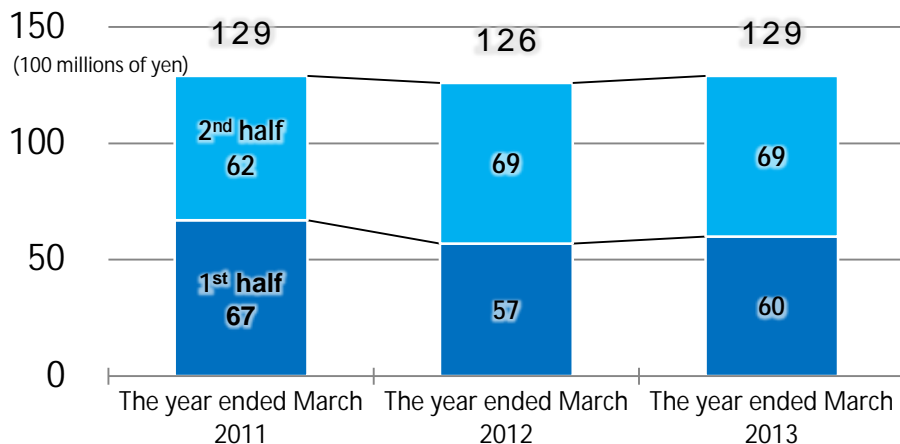
Ratio of ordinary income to net sales 5.7% (8.0% for the same period of the previous year)

The company's share in consolidated net sales 11.0%

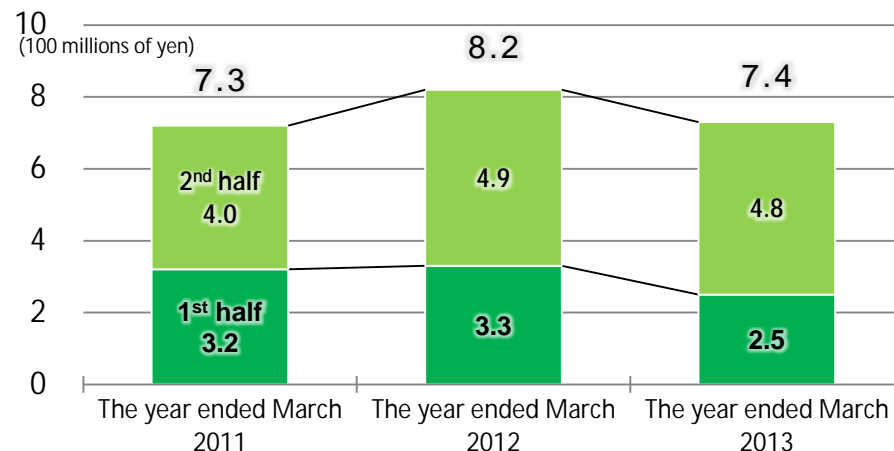
[Quarterly Trend in Sales and Number of Cars Sold]



[Net Sales]



[Ordinary Income]



主な子会社 日産サティオ埼玉

VT HOLDINGS

2013年8月 会社説明

25



<埼玉県東南部>

・新車 17拠点

・中古車 2拠点

2012年4月2日に子会社化

当社グループのノウハウで収益改善し、半年足らずで日産系トップディーラーに仲間入り

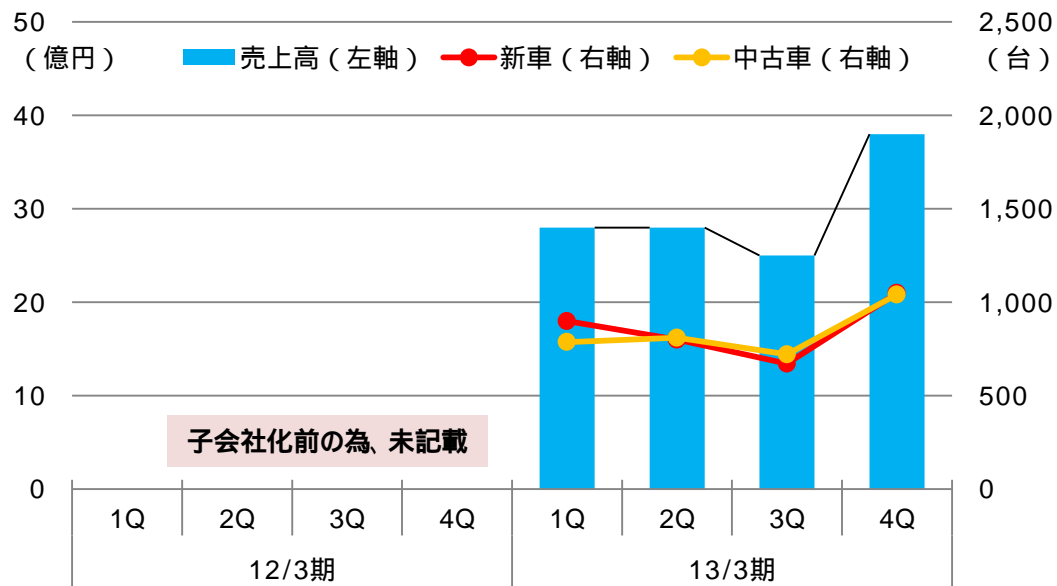
売上高経常利益率 6.7%

(子会社化前の参考値 0.4%)

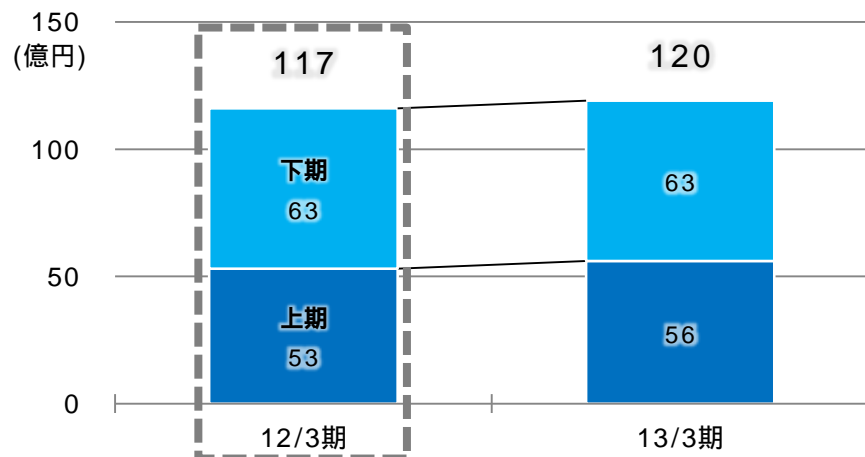
連結売上高に対する構成比 10.2%

グラフ内の2012年3月期の売上高・経常利益は、子会社化前であり、当社連結業績とは関係なく、また新設分割前の旧日産サティオ埼玉の数値であり、当社基準の監査等がなされていない参考数値となります。

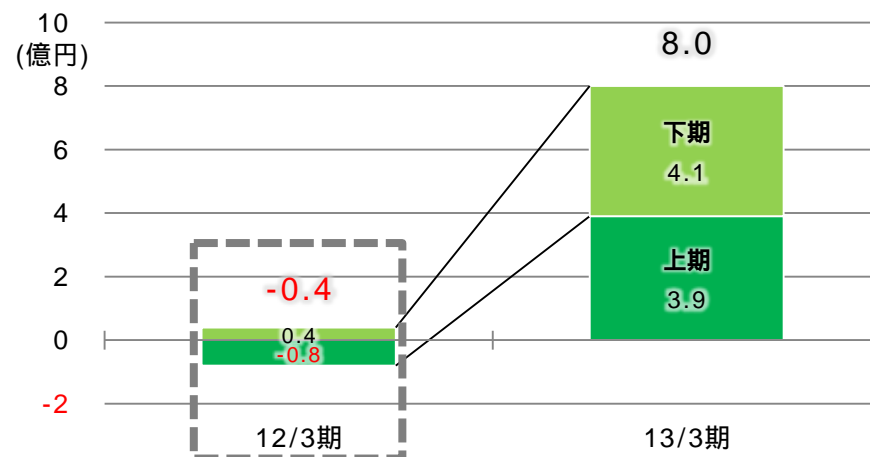
【売上高及び販売台数の四半期推移】



【売上高】



【経常利益】



Main Subsidiary NISSAN SATIO SAITAMA



<Southeast part of Saitama Prefecture>

- New cars 17 bases
- Used cars 2 bases

The company became a subsidiary on April 2, 2012.

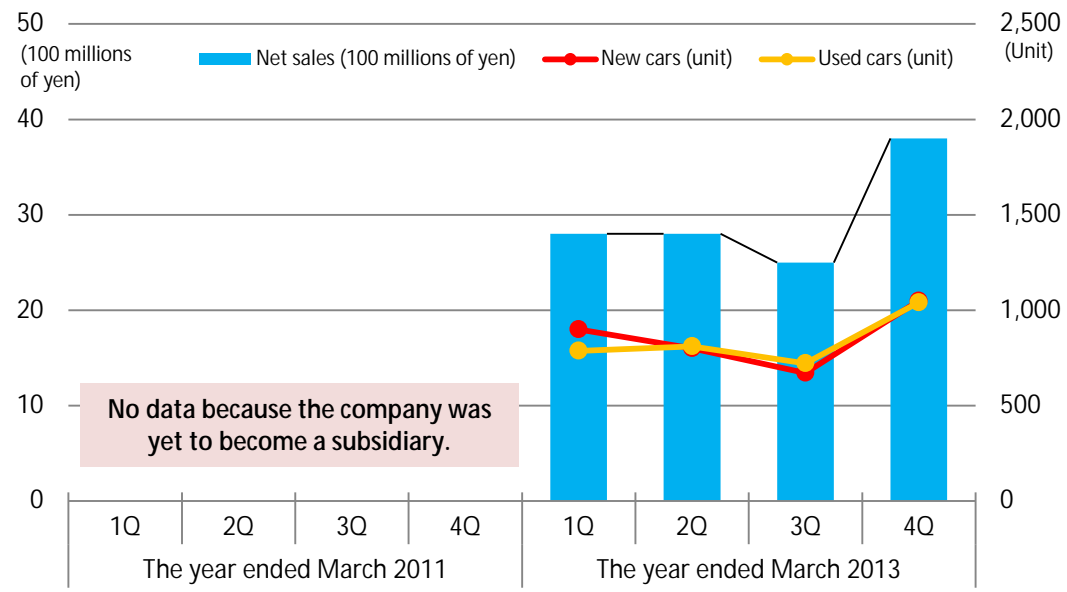
The company improved its sales and income by means of using the know-how of VT Holdings group, and was able to be one of the best Nissan dealers in barely six months.

Ratio of ordinary income to net sales 6.7%
(For reference, minus 0.4 % before becoming a subsidiary)

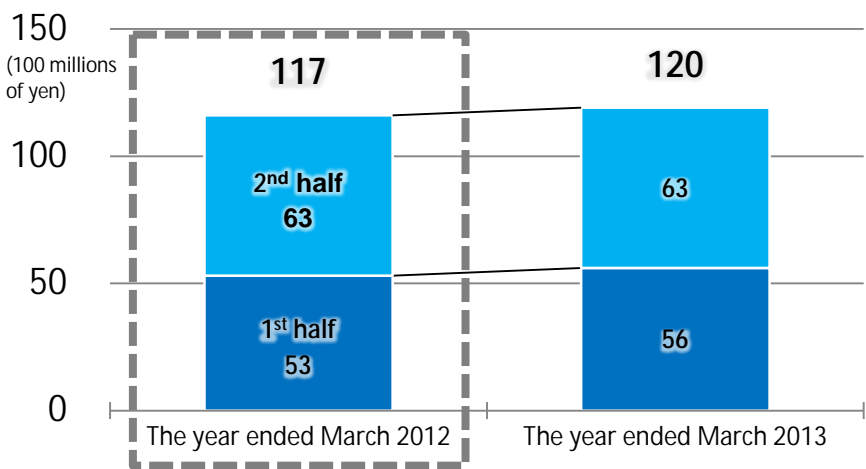
The company's share in consolidated net sales 10.2%

* Net sales and ordinary income in the graph for the year ended March 2012 are just for reference because these numbers were made before becoming a subsidiary. The numbers were not related with our consolidated results. The numbers were from former NISSAN SATIO SAITAMA before an incorporation-type company split and were not audited by our accounting standards.

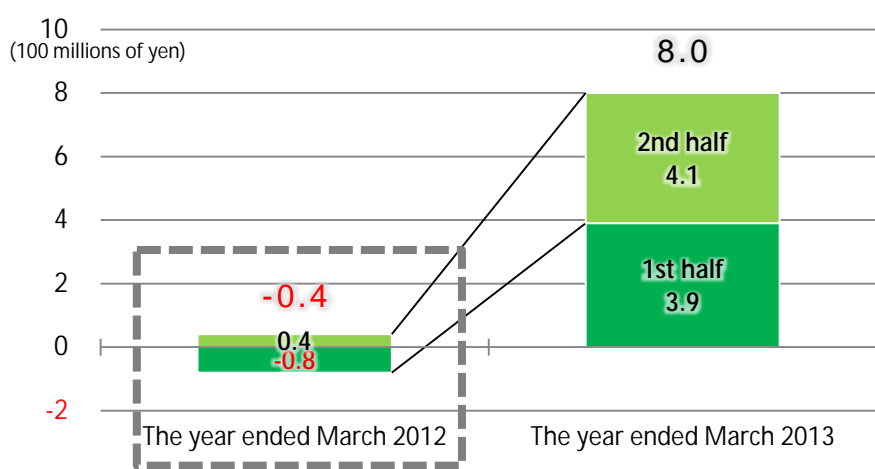
[Quarterly Trend in Net Sales and Number of Cars Sold]



[Net Sales]



[Ordinary income]



2013年3月期

6月 NV350キャラバン 新登場

「キャラバン」をフルモデルチェンジし、「NV350キャラバン」と改め新発売（6/15）



8月 セレナ S-HYBRID 新発売

人気のセレナに待望のハイブリッドモデルが登場（8/1）



9月 ノート フルモデルチェンジ

ガソリン登録車クラスナンバー1の低燃費でフルモデルチェンジ（9/3）



2014年3月期

6月 DAYS（デイズ） 新登場

ハイトワゴンタイプの新型軽自動車を発表（6/6）



下期 DAYZROOX（デイズルークス） 新登場

現行「ルークス」の後継モデルを発表予定



日産リーフ



ジューク



ディーダ



ノート



キューブ



マーチ



ルークス



モコ



オッティ



キックス



クリッパーリオ



エルグランド



セレナ



ラフェスタ
ハイウェイスター



ラフェスタ JOY



NV200バネット



GT-R



スカイライン
クーペ



フェアレディZ



スカイライン
クロスオーバー



ムラーノ



エクストレイル



デュアリス



ジューク



ウイングロード



ラティオ



フーガ ハイブリッド



フーガ



スカイライン



ティアナ



シルフィ



The year ended March 2013

June NV350 Caravan was put on market .

"Caravan" was totally restyled and renamed "NV350 Caravan" for new launch (June 15)



Aug. Serena S-HYBRID was Introduced.

A long awaited hybrid version of popular Serena was released. (Aug.1)



Sept. Note had full restyling .

Full restyling with the No.1 fuel efficiency in the petrol-driven registered car category. (Sept.3)



Nissan LEAF



JUKE



TIIDA



NOTE



cube



MARCH



ROOX



MOCO



OTTI



KIX



CLIPPER RIO



ELGRAND



SERENA



LAFESTA
Highway Star



LAFESTA JOY



NY200 VANETTE



GT-R



SKYLINE coupe



FAIRLADY Z



SKYLINE CROSSOVER



Murano



X-TRAIL



DUALIS



JUKE



WINGROAD



LATIO



FUGA HYBRID



FUGA



SKYLINE



TEANA



SYLPHY

The year ending March 2014

Jun. DAYS will be introduced .

A K-car of the height wagon type is planned to be put on market.



2nd half DAYZROOX will be launched.

A replacement model of current "Roox" will be introduced.





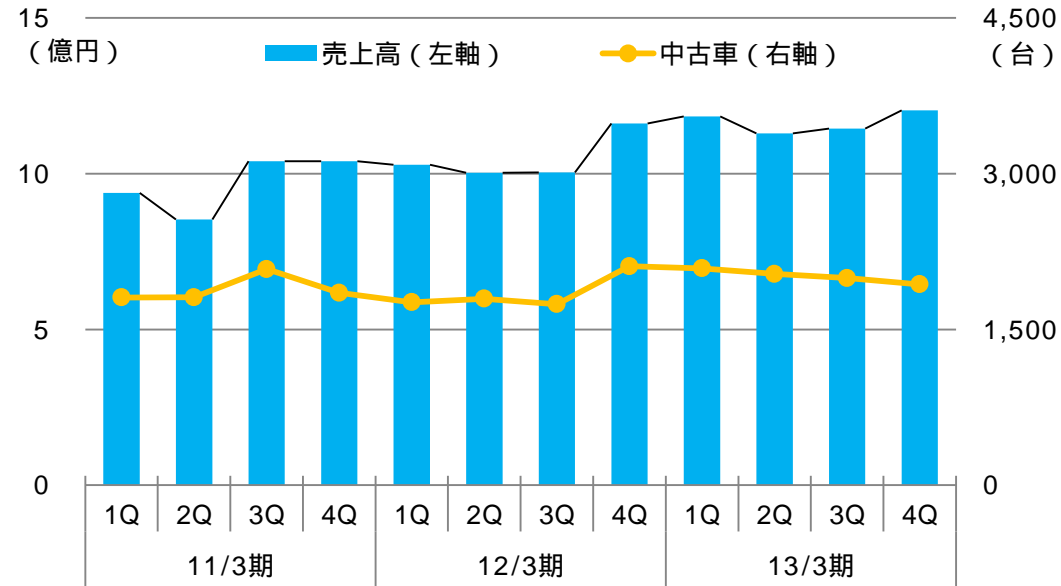
増収、増益

アフリカ地域での陸送サービス、アフターサービスの強化に加え、オセアニア地域や規制が緩和された一部アジア地域が伸長し、増収増益

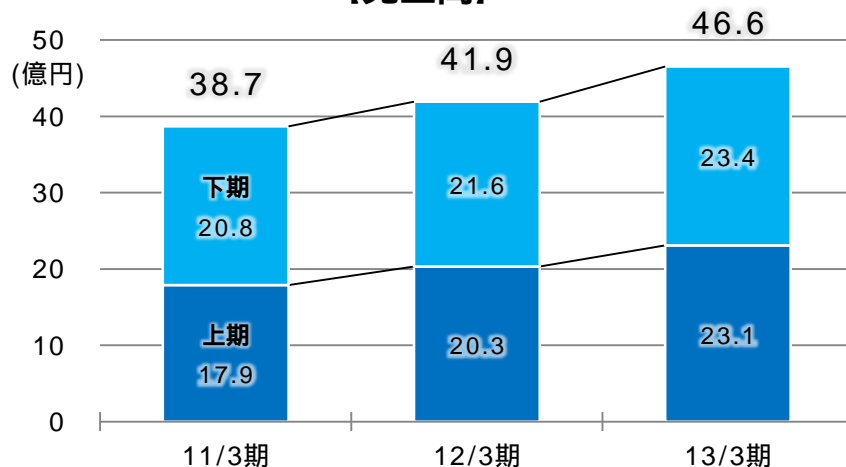
売上高経常利益率 8.2% (前年同期 4.7%)

連結売上高に対する構成比 3.9%

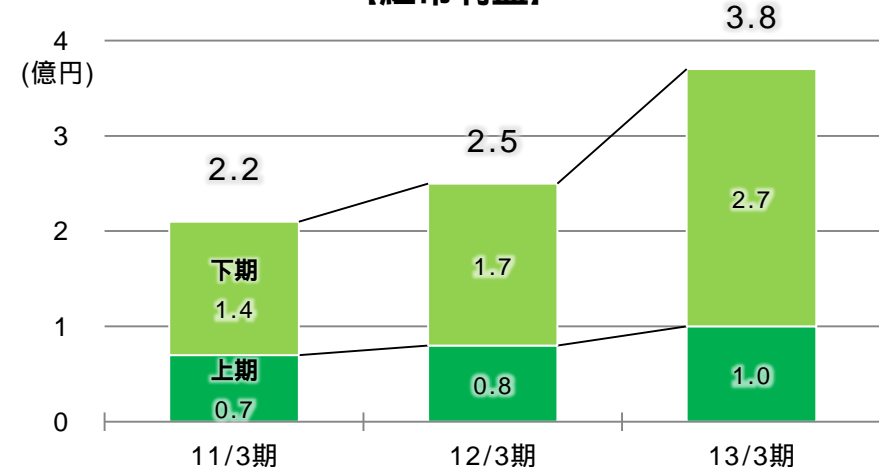
【売上高及び販売台数の四半期推移】



【売上高】



【経常利益】



Main Subsidiary TRUST



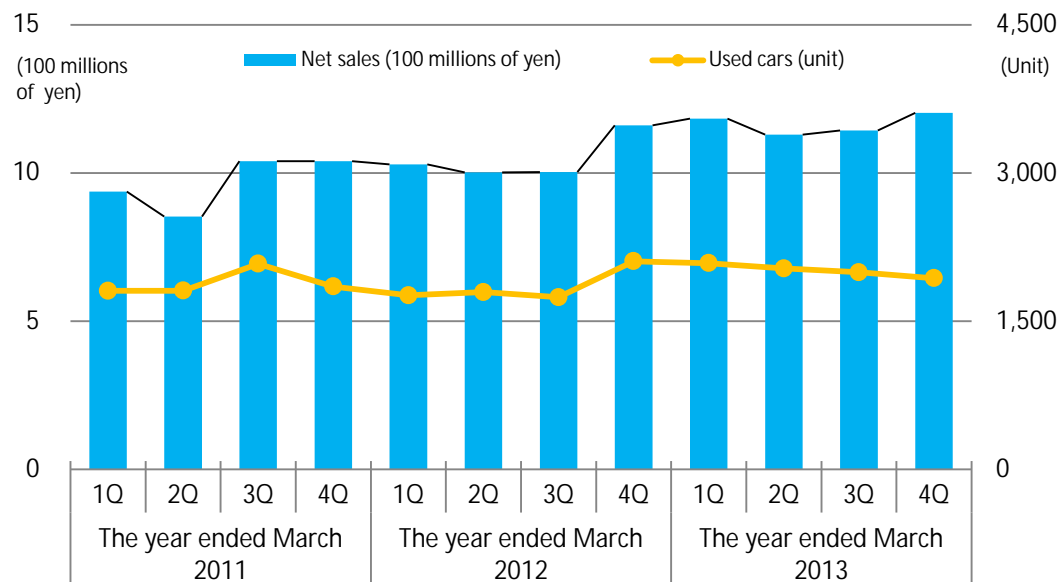
Both sales and income increased.

The growth in sales and income were generated not only by the strengthened land transport service and aftersales in Africa but also by business expansion in Oceania and part of the Asian region, where deregulation took place.

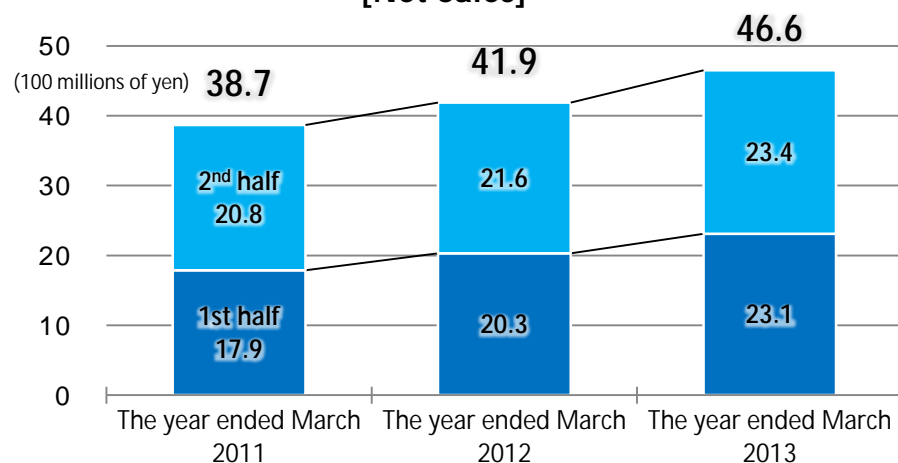
Ratio of ordinary income to net income 8.2% (4.7% for the same period of the previous year)

The company's share in consolidated net sales 3.9%

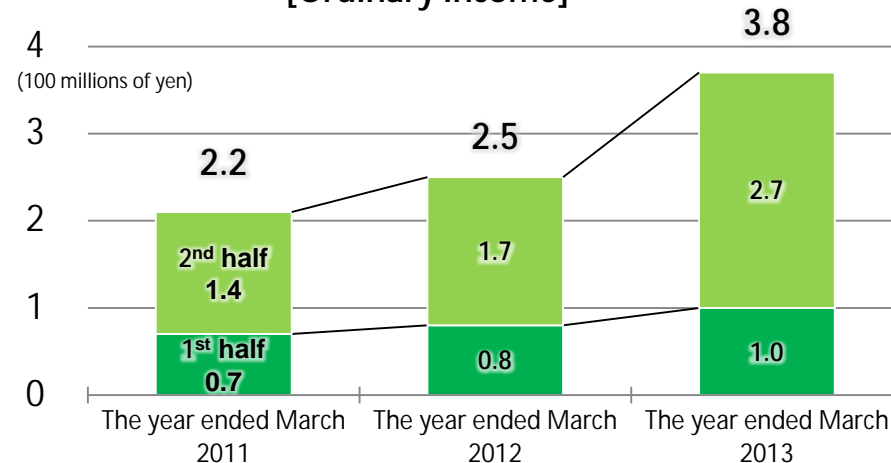
[Quarterly Trend of Net Sales and Number of Cars Sold]



[Net Sales]



[Ordinary Income]





直営店 30店舗
F C店 71店舗
計 101店舗
(2013年3月末時点)

新規出店の効果もあり、売上高、経常利益ともに過去最高を更新
予約サイトの強化、TVCMの継続実施等、個人顧客の獲得に注力

売上高経常利益率 14.8% (前年同期 13.7%)

連結売上高に対する構成比 4.9%

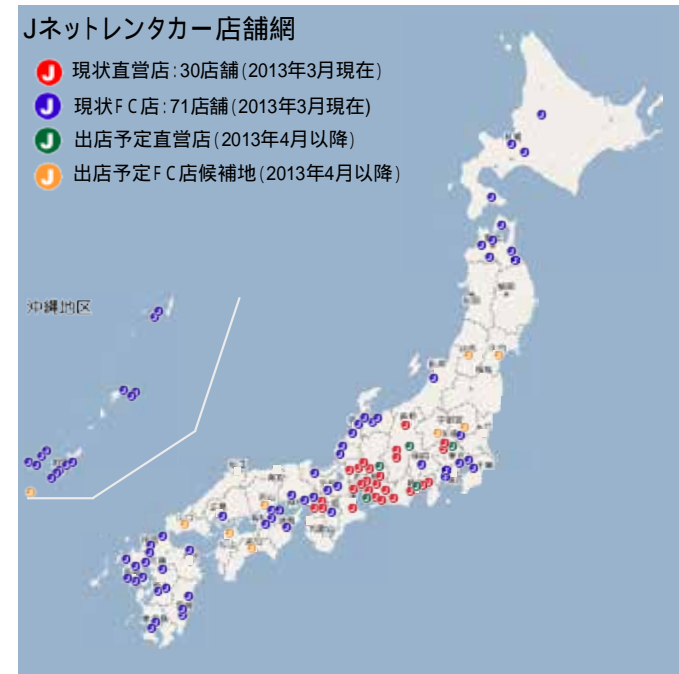
< 新規出店 >

直営 蕨店、関店、北上尾駅前店

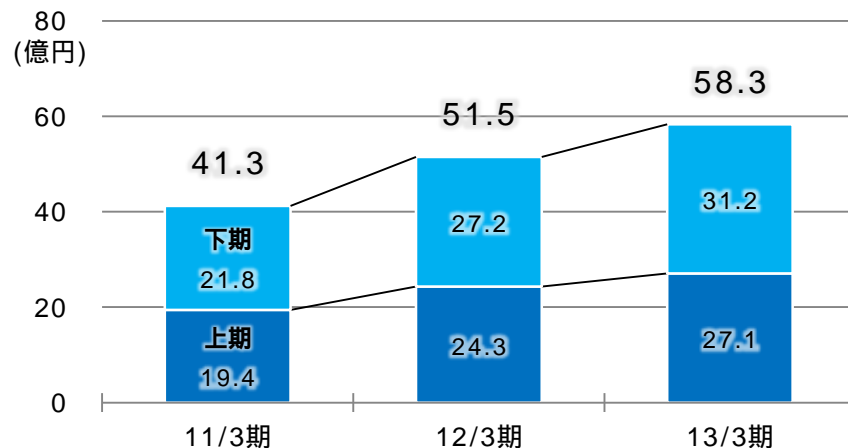
FC店 飛騨高山駅前案内所、甲斐店、小山喜沢店、徳島店、新潟店、小豆島店

Jネットレンタカー店舗網

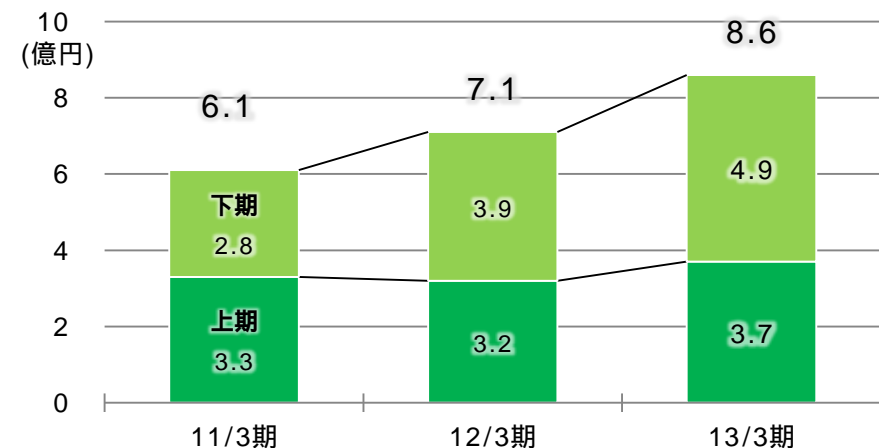
- 現状直営店: 30店舗 (2013年3月現在)
- 現状F C店: 71店舗 (2013年3月現在)
- 出店予定直営店 (2013年4月以降)
- 出店予定F C店候補地 (2013年4月以降)



【売上高】



【経常利益】



Main Subsidiary J-net rental & lease



Directly-managed stores 30 stores
Franchise stores 71 stores
Total 101 stores
(as of the end of March 2013)

Both sales and ordinary income made new records partly due to the effects of new stores.

The company focused on measures to attract retail customers, including strengthening the online site for booking and continuing TV commercials.

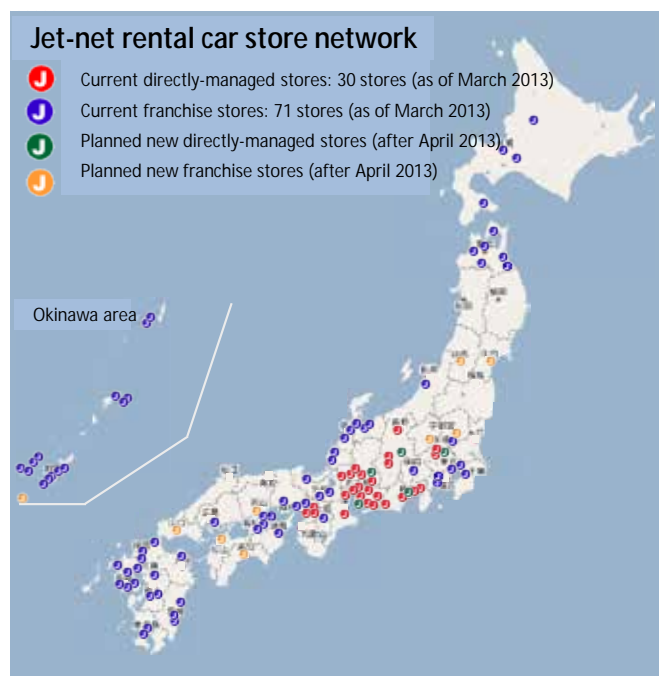
Ratio of ordinary income to net sales 14.8% (13.7% for the same period of the previous year)

The company's share in consolidated net sales 4.9%

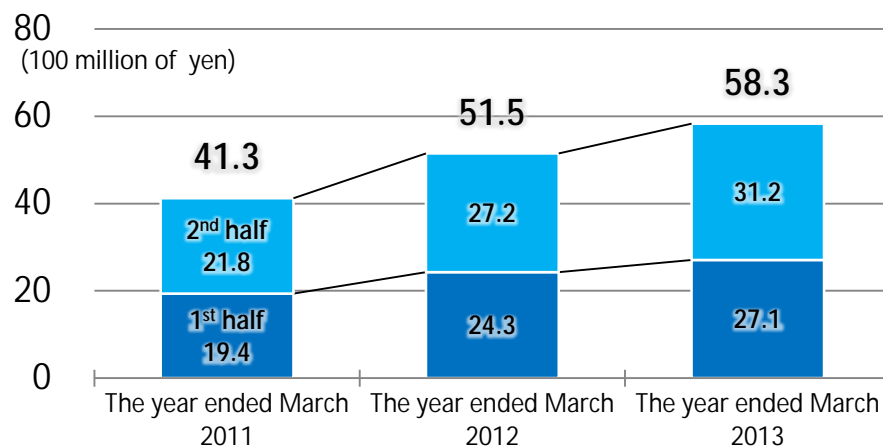
<New Stores>

Direct Warabi Store, Seki Store, Kitaageo-ekimae Store

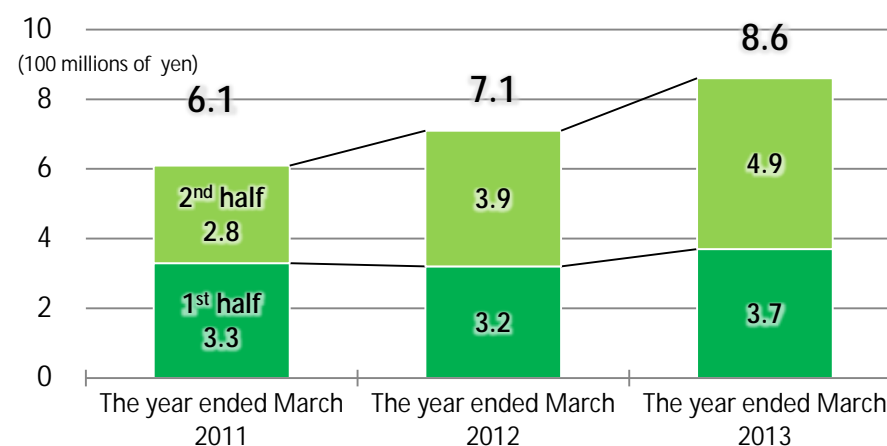
FC Hidatakayama-ekimae Office, Kai Store, Koyamakizawa Store, Tokushima Store, Niigata Store and Shodoshima Store



[Net Sales]



[Ordinary Income]



グループの自動車販売拠点数

(2013年3月31日現在)

（2015年5月31日現在）

				店舗数			
	集計区分	会社名	ブランド別	新車	中古車	合計	代理店数
国内	ホンダ	(株)ホンダカーズ東海	ホンダ	25	1	26	-
	日産	長野日産自動車(株)	日産	31	5	36	-
		静岡日産自動車(株)	日産	24	4	29	-
		三河日産自動車(株)	日産	11	2	13	-
		(株)日産サティオ埼玉	日産	17	2	19	-
	その他のディーラー	(株)フォードライフ中部	スズキ	4	8	15	-
			フォード	3			
		VTインターナショナル(株)	プジョー/シトロエン	1		1	-
	輸入車 インポーター	ピーシーアイ(株)	SAAB				13
			ケータハム				20
		エルシーアイ(株)	ロータス	2		2	17
レンタカー	J-netレンタリース(株)	—		1	1	-	
海外	その他のディーラー		フィアット/アルファロメオ	1		2	-
		TAA	プジョー	1			
		SAA	スズキ	3		3	-
		CCR	三菱	11		11	-
						134	23

青字は、12/3期にM&Aした子会社 赤字は、13/3期にM&Aした子会社

Number of Car Sales Bases in the Group

VT HOLDINGS

Presentation of Financial Results
For the Year Ended March 21, 2013

34

(As of March 31, 2013)

				Number of Stores			No. of Agents
	Classification for tally	Company names	Brands	New Cars	Used Cars	Total	
Japan	Honda	HONDA CARS TOKAI Co., LTD	Honda	25	1	26	-
	Nissan	NAGANO NISSAN AUTO Co., LTD.	Nissan	31	5	36	-
		SHIZUOKA NISSAN AUTO Co., LTD.	Nissan	24	4	29	-
		MIKAWA NISSAN AUTO Co., LTD.	Nissan	11	2	13	-
		NISSAN SATIO SAITAMA Co., LTD.	Nissan	17	2	19	-
	Other dealers	FORD LIFE CHUBU Co., LTD.	Suzuki	4	8	15	-
			Ford	3			
		VT International Co., LTD.	Peugeot/Citroen	1		1	-
	Importers of foreign cars	PCI Co., LTD.	SAAB				13
			Caterham				20
		LCI LTD.	Lotus	2		2	17
Rental cars	J-net rental & lease Co., LTD.	-		1	1	-	
Abroad	Other dealers	TAA	Fiat/ Alfa Romeo	1		2	-
			Peugeot	1			
		SAA	Suzuki	3		3	-
		CCR	Mitsubishi	11		11	-
				134	23	157	

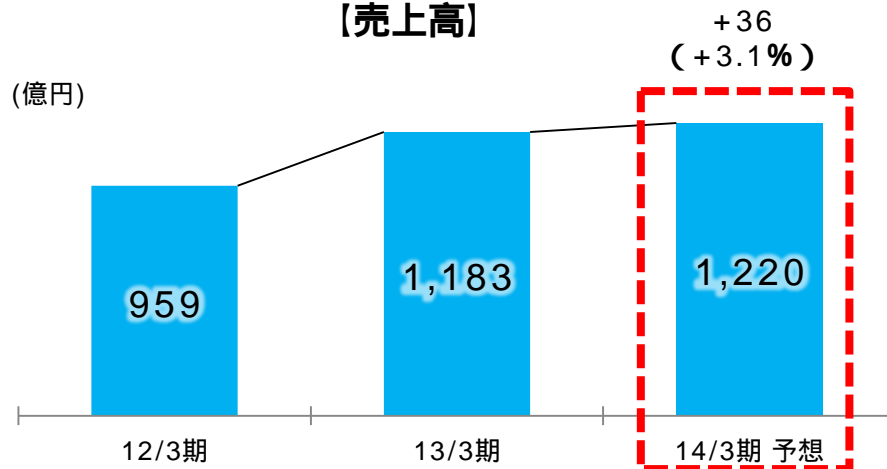
* The companies written in blue letters became subsidiaries through M&A activities in the year ended March 2012 and the companies written in red letters did so in the year ended March 2013.

売上高、営業利益、経常利益は、過去最高を更新見込

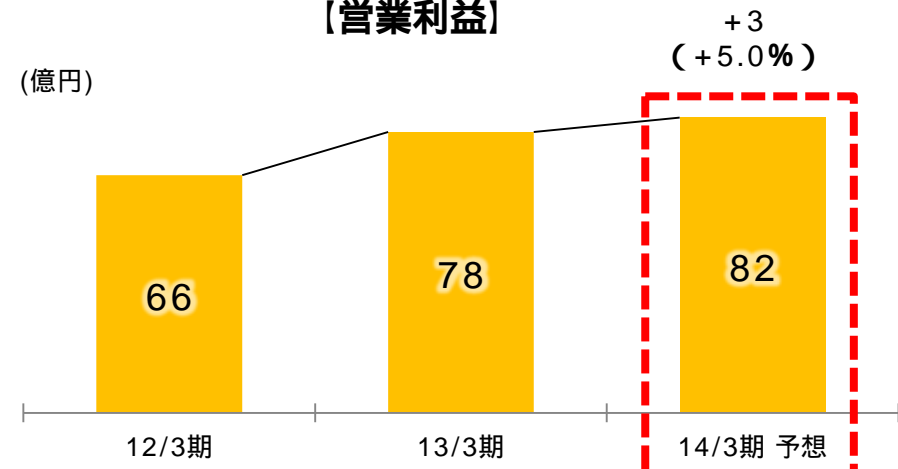
収益力強化をさらに進め、既存会社、新規連結会社ともに堅調に推移する見込み。

なお、新規のM&Aについては、未確定要素が大きい為、以下の業績予想に含んでおりません。

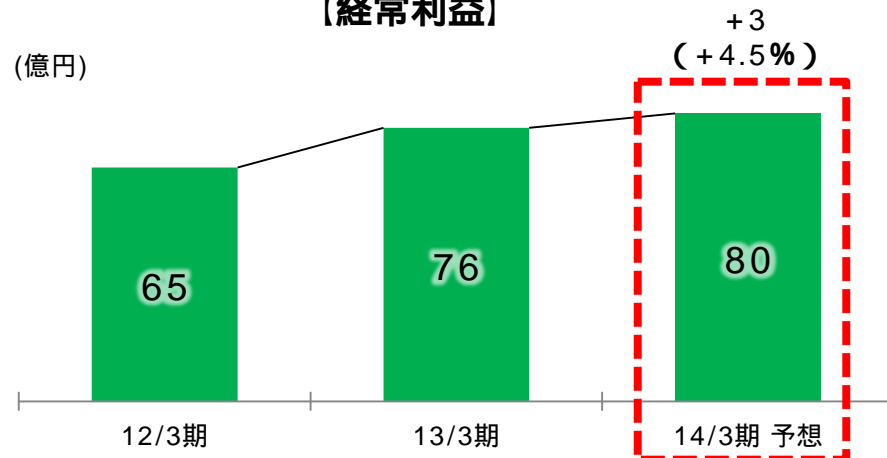
【売上高】



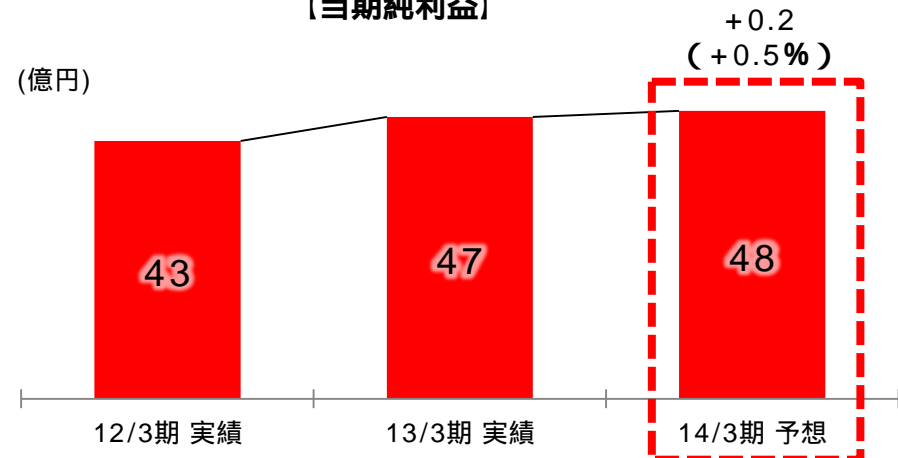
【営業利益】



【経常利益】



【当期純利益】



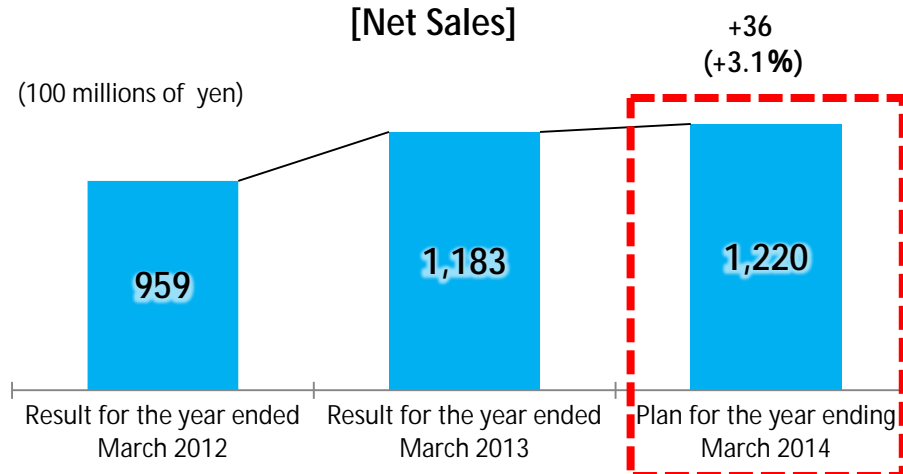
Full-year Earnings Forecast for the Year ending March 2014.

New Records are expected in sales, operating income and ordinary income.

By strengthening further profitability, both existing and newly consolidated companies are projected to grow steadily.
Please note that the earnings forecast below does not include new M&A cases because there are many uncertain factors involved.

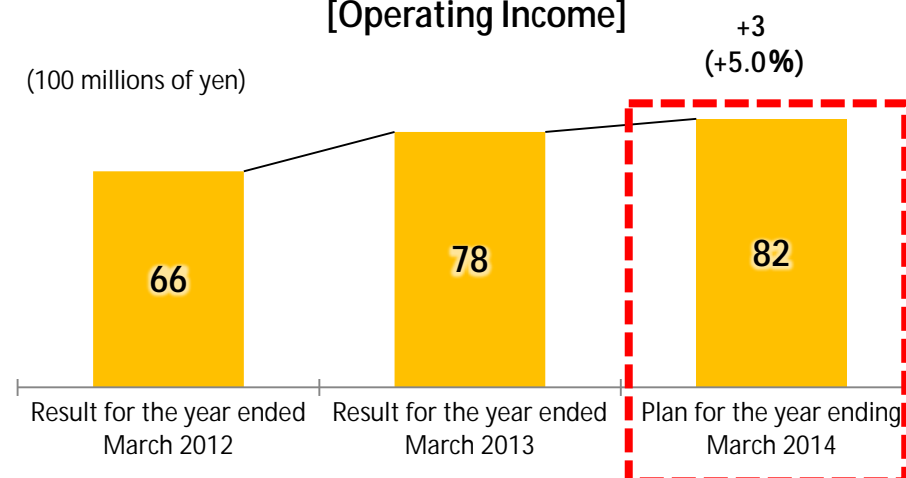
[Net Sales]

(100 millions of yen)



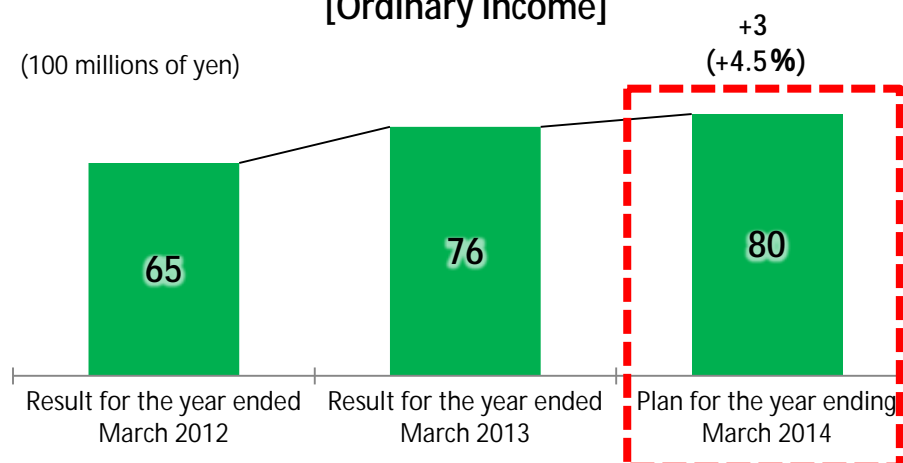
[Operating Income]

(100 millions of yen)



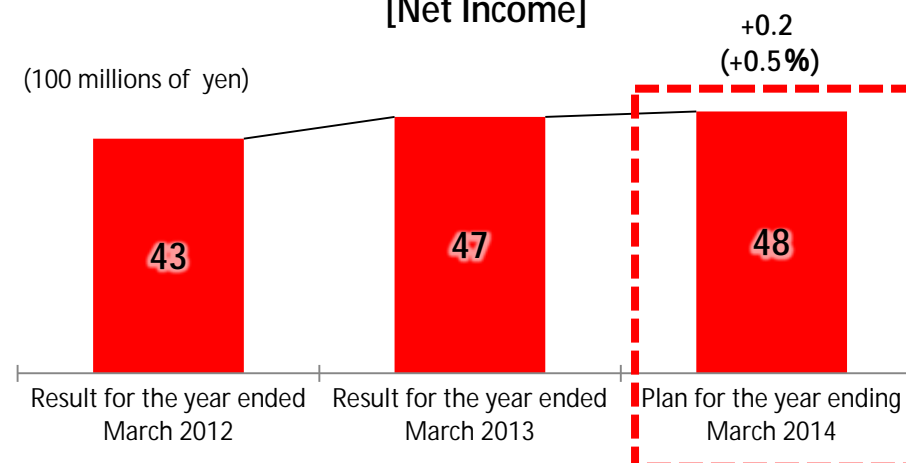
[Ordinary Income]

(100 millions of yen)



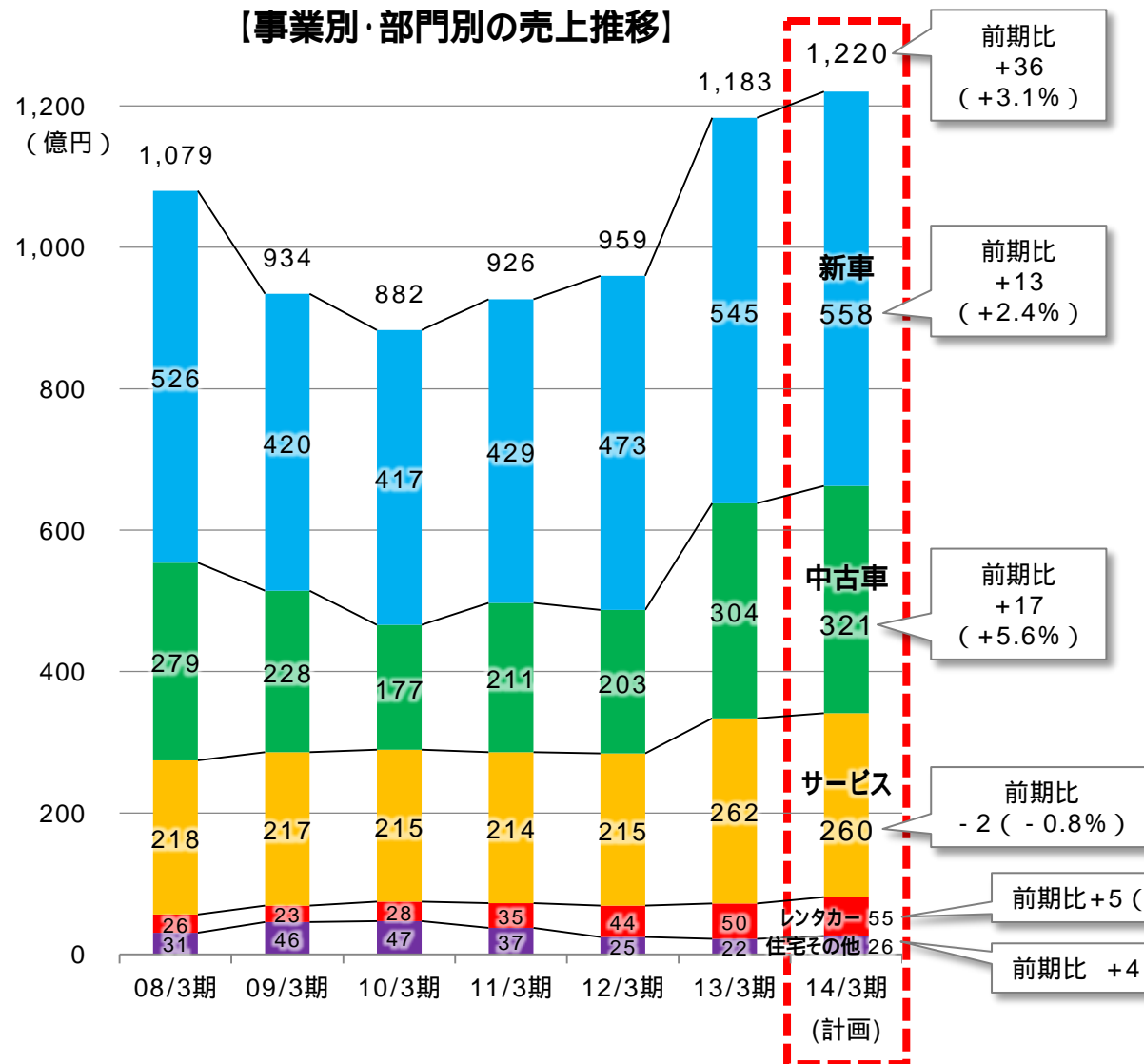
[Net Income]

(100 millions of yen)



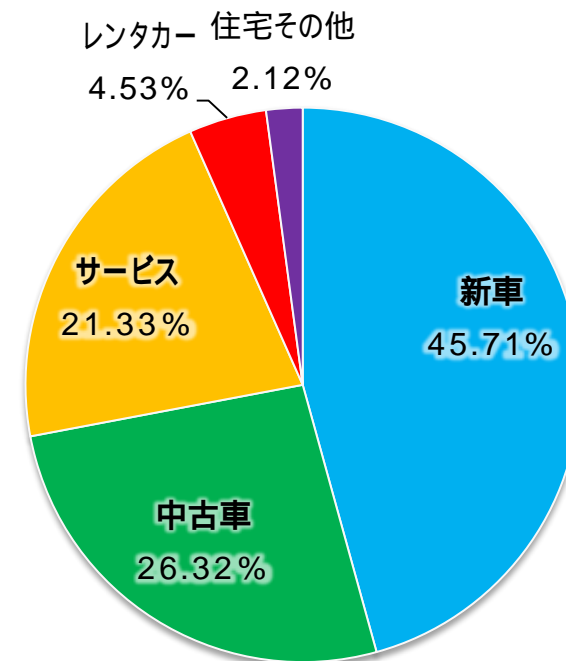
新型車効果などもあり、各部門、堅調に推移する見通し

【事業別・部門別の売上推移】



【事業別・部門別売上高構成】

2014/3期 計画



Sales Plans by Business and Section

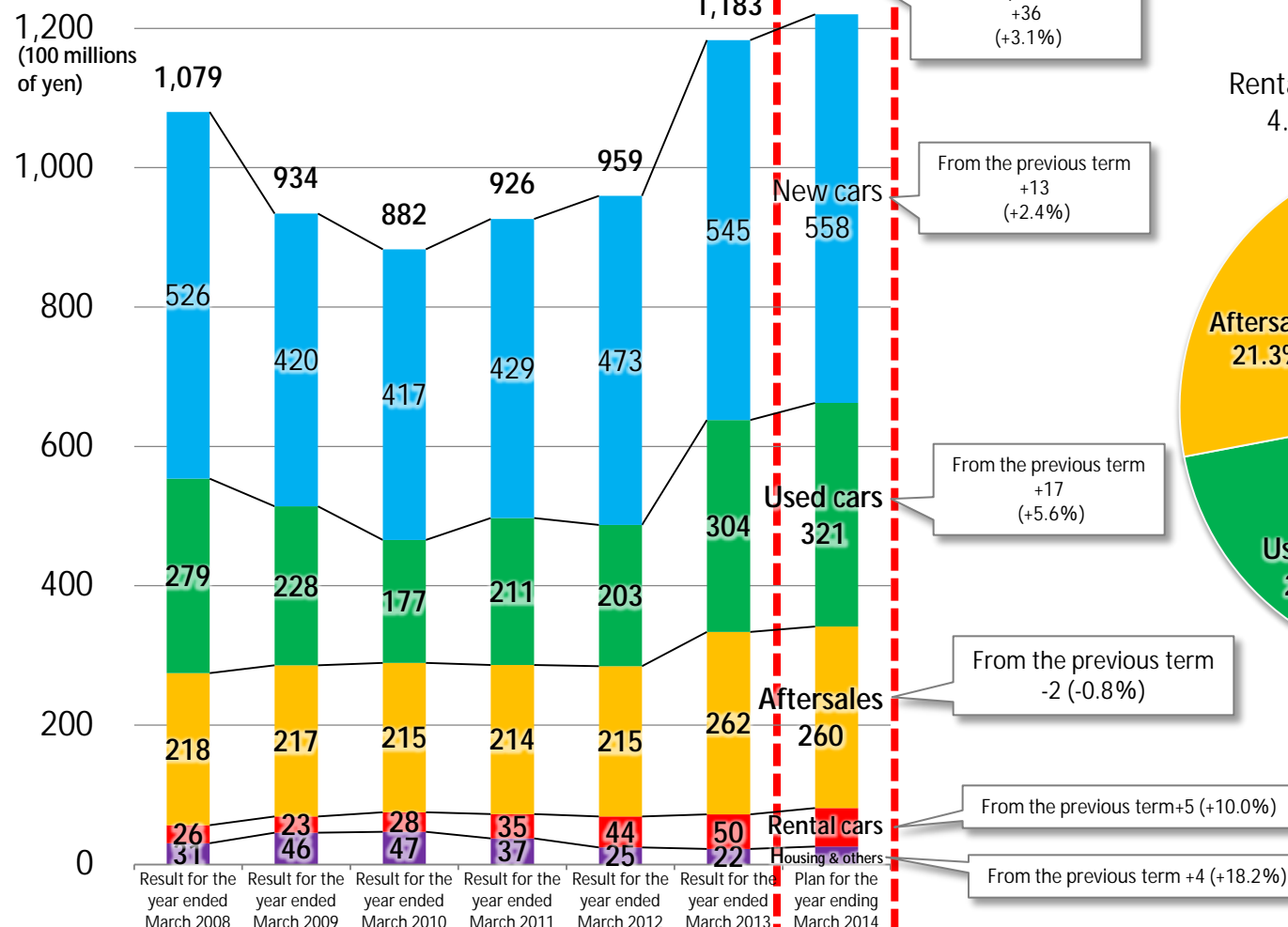
VT HOLDINGS

Presentation of Financial Results
For the Year Ended March 21, 2013

38

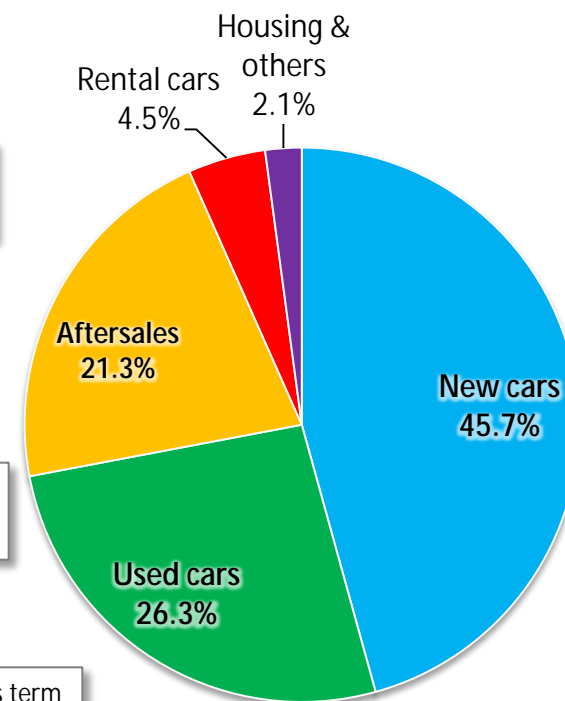
Each section is projected to grow steadily in anticipation of new car sales growth.

[Trend in Sales by Business and Section]



[Sales Composition by Business and Section]

Plan for the year ending March 2014



中期経営目標

Ⅰ 売上高経常利益率 8 %以上

- ü 2013年3月期の売上高経常利益率6.5%
- ü 当社グループ内で最も高い収益性を誇る長野日産自動車（経常利益率10.3%）をベンチマークに、グループ全社の収益性向上を図る
- ü M & Aにより子会社化した新会社の収益力を更に向上させること、中古車輸出事業とのシナジー創出、レンタカー事業の全国展開等がポイント

Ⅰ 自己資本比率 30 %以上

- ü 2013年3月期末の自己資本比率25.4%
- ü 自己資本蓄積のための収益性向上策は、上記のとおり
- ü 投資効率を重視したM & Aにより、事業拡大と有利子負債の圧縮を営業キャッシュフローの範囲内で、両立させる

高い収益効率の実現により、事業規模の拡大と財務の安定性を両立させ、安定成長を目指す

I Ratio of ordinary income to net sales of 8% or more.

- ü Ratio of ordinary income to net sales for the year ended March 2013 of 6.5%
- ü Aim to improve profitability group-wide through making the group's most profitable NAGANO NISSAN AUTO (its ordinary income ratio of 10.3%) as a benchmark.
- ü Keys to success include further improving profitability of new subsidiaries which joined through M&A, creating synergies with the used car export business, expanding the rental car business nationwide.

I Ratio of shareholders' equity to total assets of 30% or more

- ü Ratio of shareholders' equity to total assets for the year ended March 2013 of 25.4%
- ü Measures to improve profitability for increasing shareholders' equity are above mentioned.
- ü Balance business expansion and a reduction of interest-bearing debt within the scope of operating cash flow. The method is M&A activities, based on cost-efficient investment.

VT HOLDINGS aims to achieve both business expansion and financial stability by raising profitability for stable growth.

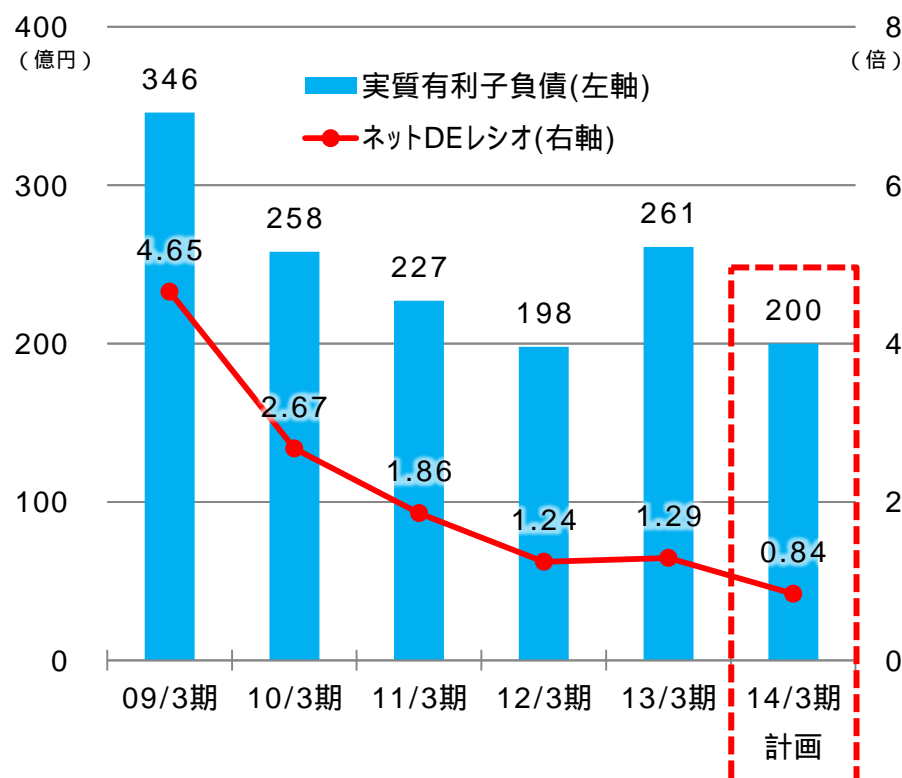
財務体質の強化

1. 実質有利子負債の削減

4月に実施したM & Aに伴い、負債は増化したが、自己資本蓄積も進んだため、ネットDEレシオは、ほぼ前期並みを維持

実質有利子負債 = 有利子負債 - 現預金
 ネットDEレシオ = 実質有利子負債 ÷ 自己資本
 (実質負債資本倍率)

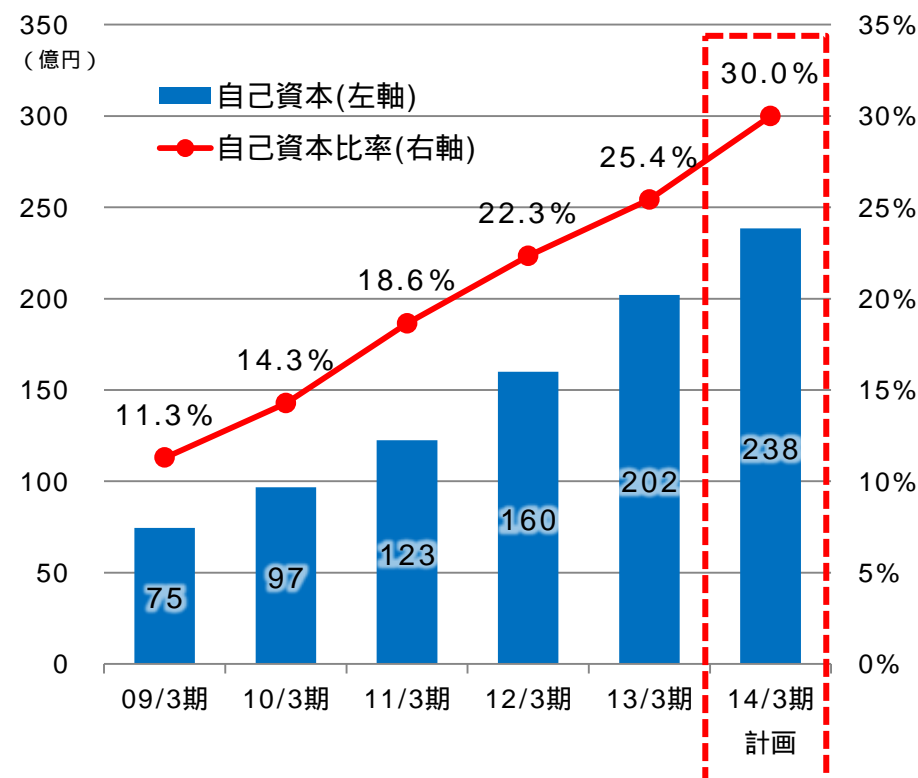
【実質有利子負債】



2. 自己資本の充実

左記の負債増などがあったが、業績が堅調に推移したことにより、自己資本比率は、前期末比3.1%プラスの25.4%を確保
 引き続き目標の30%を目指す

【自己資本の推移】



Strengthening of Financial Structure

VT HOLDINGS

Presentation of Financial Results
For the Year Ended March 21, 2013

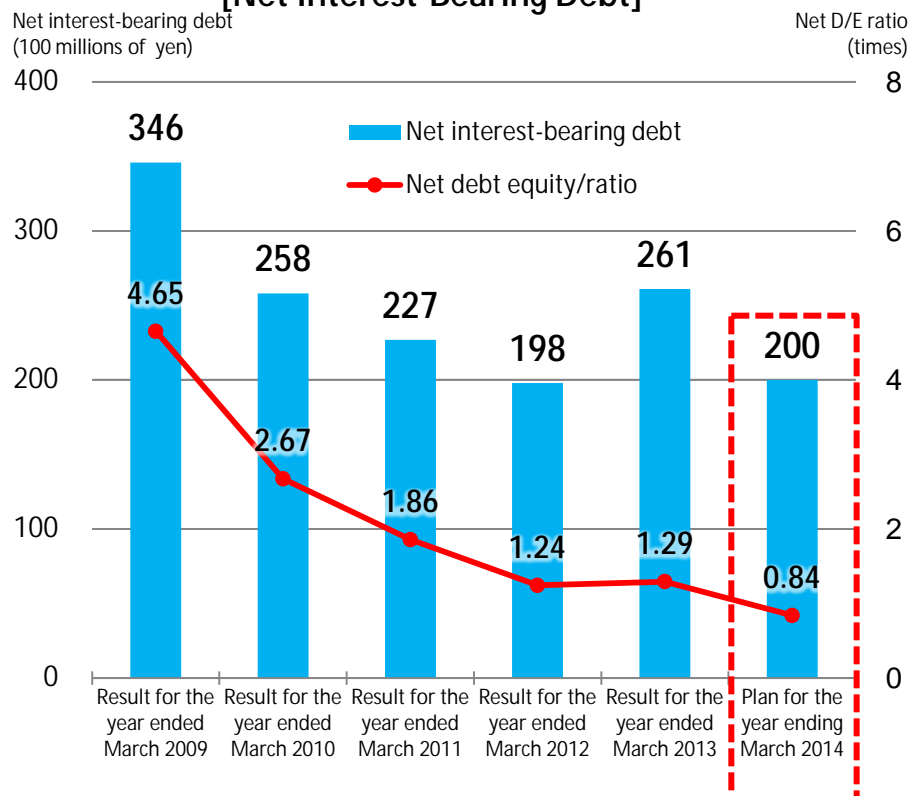
42

1. Reduce net interest-bearing debt

With the M&A activities in April, debt increased, but shareholders' equity grew. As a result, net debt/equity ratio stayed almost at the same level as in the previous term.

* Net interest-bearing debt = interest-bearing debt minus bank deposits and cash
* Net debt/equity ratio = net interest-bearing debt divided by shareholders' equity
(Substantial debt/equity ratio)

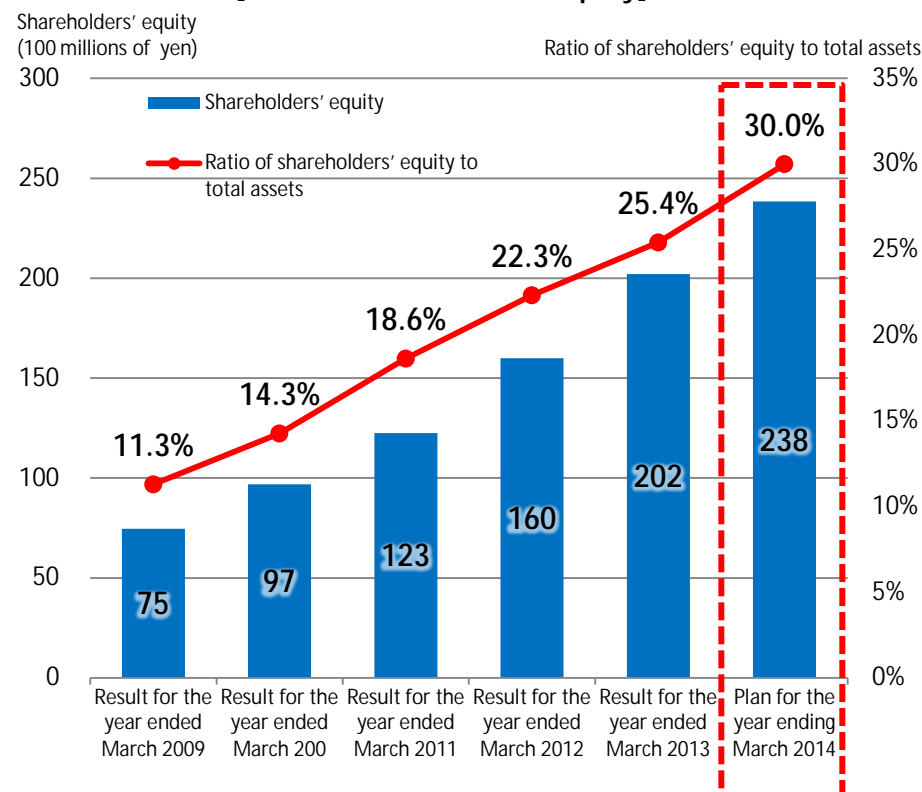
[Net Interest-Bearing Debt]



2. Improve the shareholders' equity

Despite the increase in debt, as shown at the left, the ratio of shareholders' equity to total assets achieved **25.4%**, up 3.1% from the previous year, due to the brisk business performance. The company continuously aims to achieve 30%.

[Trend in Shareholders' Equity]



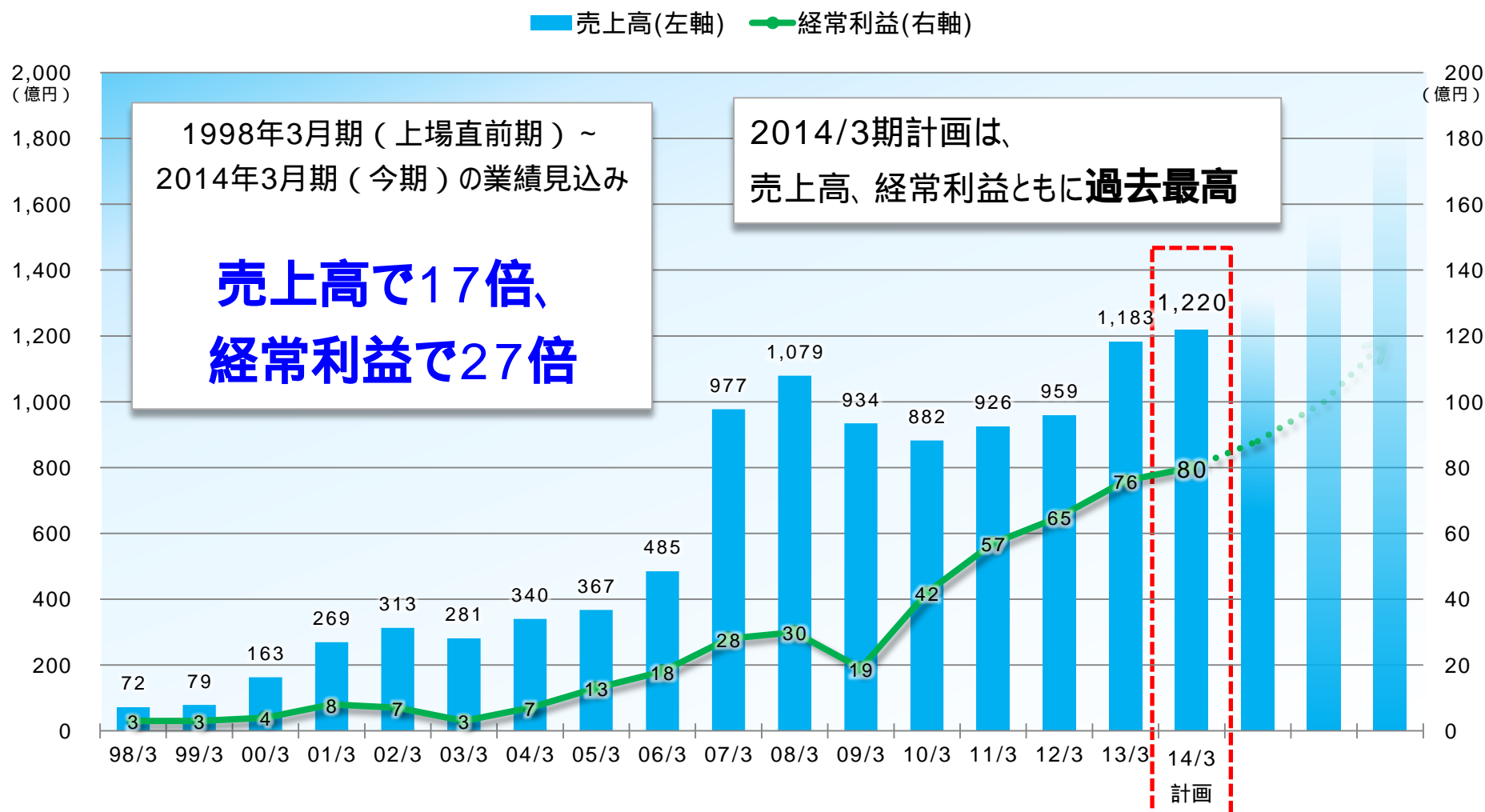
安定成長の実現に向けて

VT HOLDINGS

2013年8月 会社説明

43

キャッシュフローの範囲内で継続的にM&Aに取組み、『事業規模の拡大』、『収益性の向上』、『財務体質の強化』のすべてのテーマをバランスさせた成長シナリオを目指す



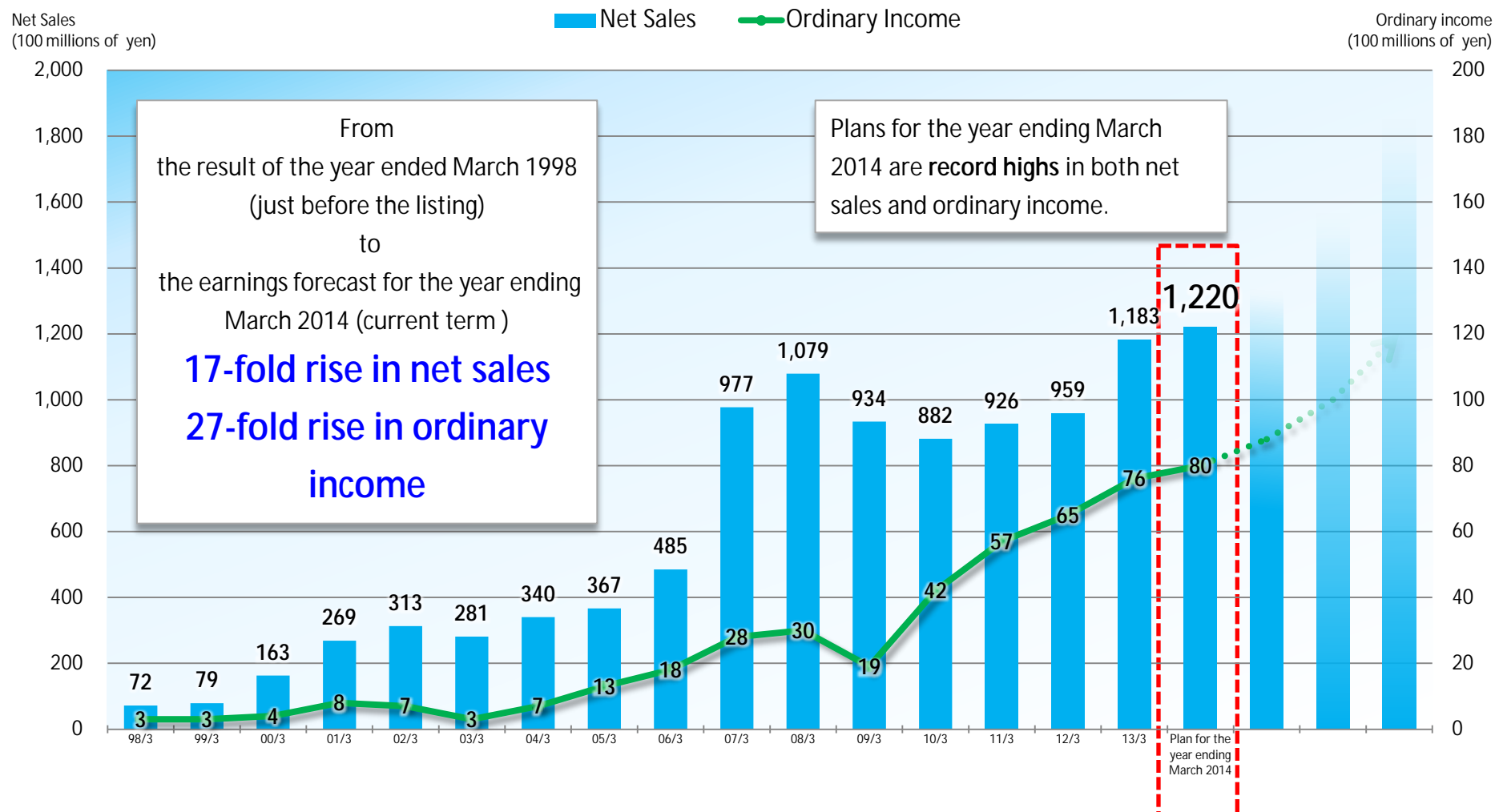
Toward Realizing Stable Growth

VT HOLDINGS

Presentation of Financial Results
For the Year Ended March 21, 2013

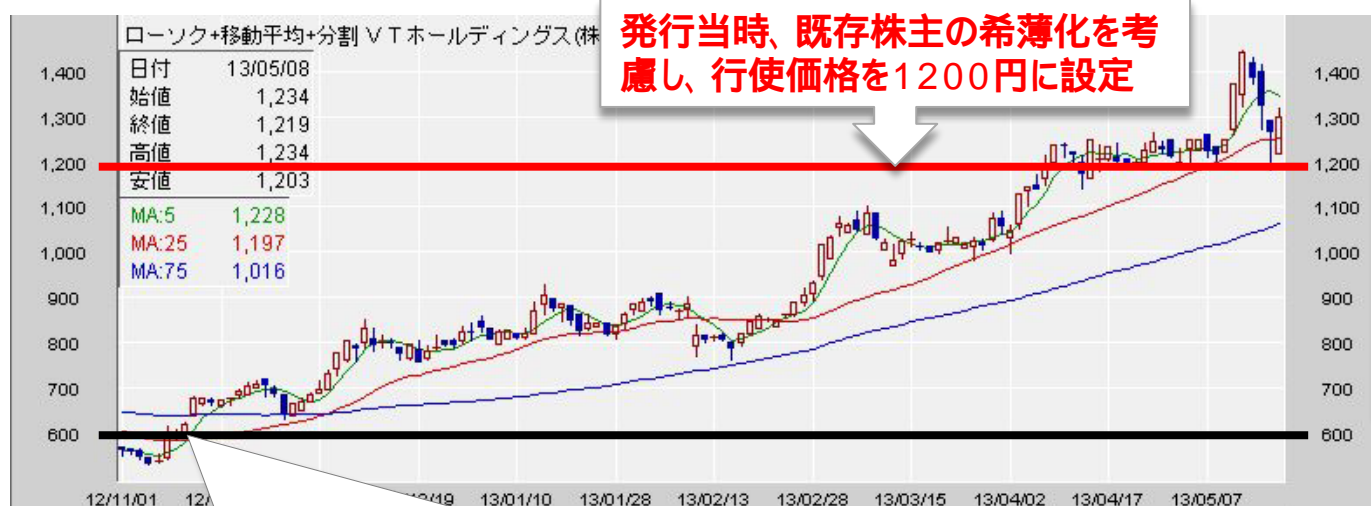
44

VT HOLDINGS aims to realize a growth scenario: to balance all themes, that is, "expansion in business scale," "improvement in profitability" and "strengthening financial structure" by engaging in M&A activities continuously within the scope of cash flows.



第4回新株予約権について

1998年10月の上場以後、M&Aを成長戦略の柱とした事業拡大を図ってまいりました。第4回新株予約権の目的は、拡大戦略の継続と財務内容の強化を両立することにあります。



株価の上昇が先行、権利行使が行われれば、更なる資本増強により、借り入れ余力の拡大につながり、機動的にM&Aを行う環境へ

第三者割当による第4回新株予約権の発行概要

決 議	日	平成24年11月12日
割 当	日	平成24年11月27日
発 行 新 株 予 約 権	数	3,000個
発 行 価 額	本新株予約権1個につき	2.4円
当該発行による潜在株株式数		3,000,000株（新株予約権1個につき1,000株）
資 金 調 達 の 額		36億円
行 使 価 額		1,200円（固定）...発行決議前営業日の株価：600円
募 集 又 は 割 当 方 法		UBS AG London Branchに対する第三者割当方式

Regarding the 4th Stock Acquisition Rights

Since the listing in October 1998, VT HOLDINGS has been striving to expand its business through M&A as the pillar of the expansion strategy. The purpose of the fourth stock acquisition rights is to achieve both the continued expansion strategy and the strengthening of financial structure.



If the stock price rises first and then the rights are exercised, it will increase the equity further and expand the capacity of borrowing, leading the company to an environment for making M&As rapidly and effectively .

<< Outline of the 4th stock acquisition rights through the third party allotment >>

Date of Resolution	November 12, 2012
Date of Allotment	November 27, 2012
Number of Rights Issued	3,000 units
Issue Price	2.4 yen per right
Number of Potential Shares by this issuance	3,000,000 shares (1,000 shares per right)
Amount to be Procured	3.6 billion yen
Exercise Price	1,200 yen (fixed) ...Share price on the business day immediately before the resolution of issuance: 600 yen
Method of offer or allotment	A third-party allotment to UBS AG London Branch

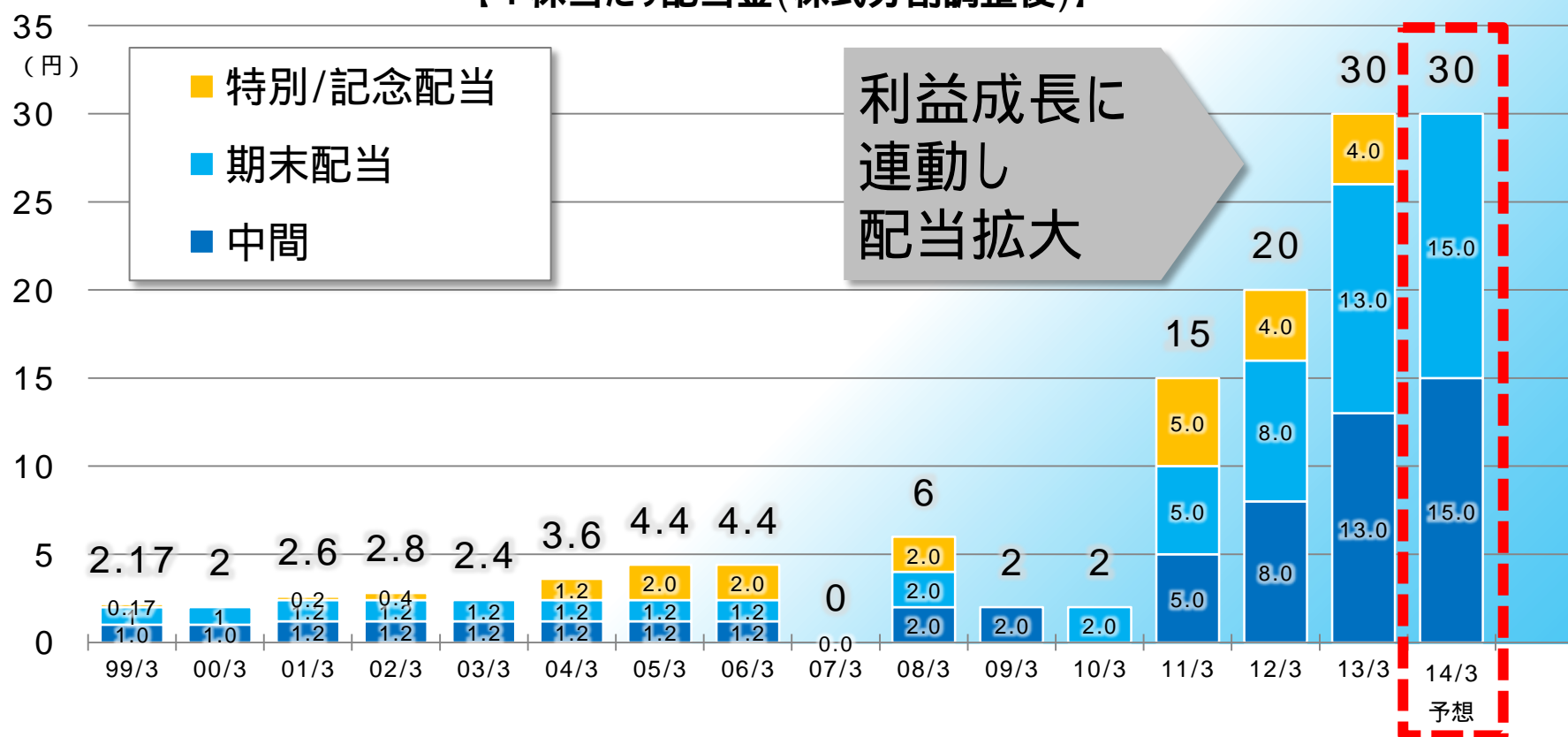
配当政策について

2014年3月期は、中間15円、期末15円の見込み

2013年3月期の配当は、2013年2月15日に **30周年記念配当4円**の増配を発表し、
年間配当30円（前年比+10円）、連結配当性向22.3%

今後も**連結配当性向20%を目標**に、業績に応じた配当を継続的に実施する方針

【1株当たり配当金(株式分割調整後)】



Regarding Dividend Policy

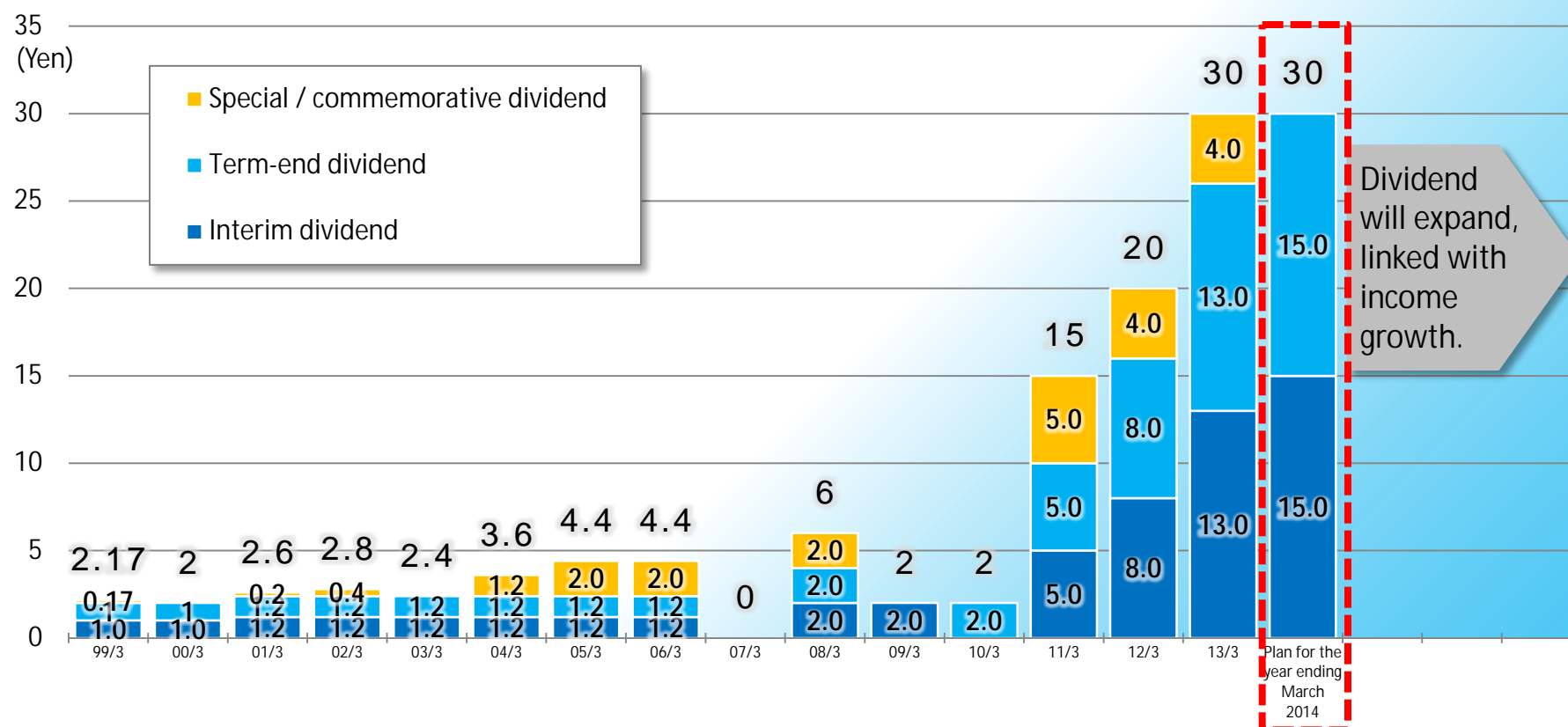
Dividends for the year ended March 2013: 13 yen in interim and 17 yen in end-term

Regarding dividends for the year ended March 2013, a dividend increase of 4 yen for the commemoration of the 30th anniversary of the company founding was announced in February 15.

Full-year dividend of 30 yen (up 10 yen from the previous year) and consolidated dividend payout ratio of 22.3%

VT HOLDINGS will continue to pay dividends according to its earnings with the target of consolidated dividend payout ratio of 20%.

[Dividend per Share (adjusted after a share split)]



ディーラーを超えるディーラーへ

この資料は投資家の参考に資するため、VTホールディングス株式会社（以下、当社）の現状をご理解いただくことを目的として当社が作成したものです。

当資料に記載された内容は、2013年8月20日現在において一般的に認識されている経済・社会等の情勢および当社が合理的と判断した一定の前提に基づいて作成されておりますが、経営環境の変化等の事由により、予告なしに変更される可能性があります。

投資を行う際は、投資家ご自身の判断でなさるようお願いいたします。

本資料に関するお問合せ先

VTホールディングス株式会社
管理部総務グループ

T E L : 052-203-9500

H P : <http://www.vt-holdings.co.jp/>

A Dealer Beyond All Others

This material was prepared by VT HOLDINGS CO., LTD. (hereinafter referred to as the Company) to provide information to investors. The Company hopes that this material will help investors to understand the current situation of the Company.

The contents described in this material were made on the basis of universally recognized economic and social situations and certain premises that the Company considered as reasonable as of May 20, 2013, but may be subject to change without notice due to changes in the business environment, etc.

Investors are requested to make investment decisions at their own risk.

Contact for information on this material

General Affairs Group in the Administrative
Division of VT HOLDINGS Co., LTD>

TEL: 052-203-9500

HP: <http://www.vt-holdings.co.jp/>